

แผนการบริหารจัดการความเสี่ยง  
(Risk Management Plan)  
ประจำปีงบประมาณ พ.ศ. ๒๕๖๙



องค์การบริหารส่วนตำบล  
อำเภอวานรนิวาส จังหวัดสกลนคร

# แผนการบริหารจัดการความเสี่ยง (Risk Management Plan) ประจำปีงบประมาณ พ.ศ. ๒๕๖๙



องค์การบริหารส่วนตำบลธาตุ  
อำเภอวานรนิวาส จังหวัดสกลนคร

# คำนำ

ด้วยพระราชบัญญัติวินัยการเงินการคลังของรัฐ พ.ศ. ๒๕๖๑ มาตรา ๗๙ บัญญัติให้หน่วยงานของรัฐจัดให้มีการตรวจสอบภายใน การควบคุมภายใน และการบริหารจัดการความเสี่ยง โดยให้ถือปฏิบัติตามมาตรฐานและหลักเกณฑ์ที่กระทรวงมหาดไทยกำหนด ซึ่งกระทรวงการคลังได้กำหนดหลักเกณฑ์กระทรวงการคลัง ว่าด้วยมาตรฐานและหลักเกณฑ์ปฏิบัติการบริหารจัดการความเสี่ยงสำหรับหน่วยงานของรัฐ พ.ศ. ๒๕๖๒ มีผลบังคับใช้ตั้งแต่วันที่ ๑ ตุลาคม ๒๕๖๒ โดยองค์กรปกครองส่วนท้องถิ่นถือเป็นหน่วยงานของรัฐตามหลักเกณฑ์ที่กำหนด

องค์การบริหารส่วนตำบลธาตุ ได้จัดทำแผนการบริหารจัดการความเสี่ยง ประจำปีงบประมาณ พ.ศ. ๒๕๖๙ เพื่อเป็นกรอบขั้นตอนของการดำเนินงาน และกำหนดแนวทางการบริหารจัดการความเสี่ยงให้สอดคล้องกับแนวทางที่กระทรวงการคลังกำหนด อันจะช่วยเสริมสร้างศักยภาพในการจัดบริการสาธารณะตามอำนาจหน้าที่ ให้แก่ประชาชนในพื้นที่ แผนการบริหารจัดการความเสี่ยงฉบับนี้ จะบรรลุวัตถุประสงค์ตามความคาดหวังได้ก็ต่อเมื่อได้มีการนำไปสู่การปฏิบัติอย่างเป็นรูปธรรม

องค์การบริหารส่วนตำบลธาตุ หวังเป็นอย่างยิ่งว่า ทุกส่วนราชการขององค์การบริหารส่วนตำบลธาตุ จะให้ความสำคัญและนำแผนการบริหารจัดการความเสี่ยงฉบับนี้ ไปประยุกต์ใช้ เพื่อเป็นเครื่องมือและแนวทางในการดำเนินงานให้บังเกิดผลสำเร็จอย่างเป็นระบบและเป็นรูปธรรม เพื่อให้เกิดประโยชน์สูงสุดต่อไป

องค์การบริหารส่วนตำบลธาตุ  
อำเภอวานรนิวาส จังหวัดสกลนคร

# สารบัญ

| เรื่อง  | หน้า |
|---|------|
| <b>บทที่ ๑ บทนำ</b>   |      |
| ๑. หลักการและเหตุผล   | ๑    |
| ๒. วัตถุประสงค์ของแผนบริหารความเสี่ยง   | ๑    |
| ๓. เป้าหมาย   | ๑    |
| ๔. ประโยชน์ของการบริหารความเสี่ยง   | ๒    |
| ๕. นิยามความเสี่ยง  | ๒    |
| <b>บทที่ ๒ การบริหารจัดการความเสี่ยงขององค์การบริหารส่วนตำบลธาตุ</b>                    |      |
| ๑. ขอบเขตบริบทภายในและภายนอกองค์กร (INTERNAL & EXTERNAL CONTEXT)                        | ๔    |
| ๒. วัตถุประสงค์การบริหารความเสี่ยง  | ๕    |
| ๓. นโยบายการบริหารความเสี่ยง  | ๕    |
| ๔. โครงสร้างการบริหารงานการบริหารความเสี่ยง   | ๕    |
| ๕. คณะผู้รับผิดชอบการบริหารจัดการความเสี่ยงขององค์การบริหารส่วนตำบลธาตุ                 | ๖    |
| <b>บทที่ ๓ กระบวนการบริหารความเสี่ยง</b>  |      |
| กระบวนการบริหารความเสี่ยงขององค์การบริหารส่วนตำบลธาตุ                                   | ๘    |
| ๑. การระบุความเสี่ยง  | ๘    |
| ๒. การประเมินความเสี่ยง   | ๙    |
| ๓. การตอบสนองความเสี่ยง   | ๑๒   |
| ๔. การรายงานและติดตามผล   | ๑๓   |
| ๕. การประเมินผลการบริหารความเสี่ยง  | ๑๓   |
| ๖. การทบทวนการบริหารความเสี่ยง  | ๑๓   |
| <b>บทที่ ๔ แผนบริหารความเสี่ยง</b>  |      |
| แบบ บส. ๑ กำหนดขอบเขตความรับผิดชอบตามประเด็นยุทธศาสตร์/ข้อบัญญัติ/<br>เทศบัญญัติ/อื่น ๆ | ๑๕   |
| แบบ บส. ๒ การวิเคราะห์โอกาส ผลกระทบ และการตรวจสอบความเสี่ยง                             | ๒๒   |
| แบบ บส. ๓ รายงานการจัดทำแผนบริหารความเสี่ยง   | ๒๙   |
| <b>บทที่ ๕ การติดตาม และทบทวน</b>   |      |
| แบบ บส. ๔ รายงานการติดตามผลการบริหารความเสี่ยง  | ๓๗   |
| แบบ บส. ๕ รายงานผลการดำเนินการและทบทวนแผนบริหารความเสี่ยง                               | ๓๘   |

## บทที่ ๑ บทนำ

### ๑. หลักการและเหตุผล

การบริหารความเสี่ยง เป็นเครื่องมือทางกลยุทธ์ที่สำคัญตามหลักการกำกับดูแลกิจการที่ดี ที่ จะช่วยให้การบริหารงานและการตัดสินใจด้านต่าง ๆ เช่น การวางแผน การกำหนดกลยุทธ์ การติดตาม ควบคุม และวัดผลการปฏิบัติงาน ตลอดจนการใช้ทรัพยากรต่าง ๆ อย่างเหมาะสม มีประสิทธิภาพมากขึ้น และ ลด การสูญเสียและโอกาสที่ทำให้เกิดความเสียหายแก่องค์กร

ภายใต้สภาวะการดำเนินงานของทุก ๆ องค์กรล้วนแต่มีความเสี่ยง ซึ่งเป็นความไม่แน่นอน ที่ อาจส่งผลกระทบต่อการทำงานหรือเป้าหมายขององค์กร จึงจำเป็นต้องมีการจัดการความเสี่ยง เหล่านั้น อย่างเป็นระบบโดยการระบุความเสี่ยงว่ามีปัจจัยเสี่ยงใดบ้างที่กระทบต่อการดำเนินงานหรือ เป้าหมายของ องค์กร วิเคราะห์ความเสี่ยงจากโอกาสและผลกระทบที่เกิดขึ้น จัดลำดับความสำคัญของความ เสี่ยง กำหนด แนวทางในการจัดการความเสี่ยงและต้องคำนึงถึงความคุ้มค่าในการจัดการความเสี่ยงอย่าง เหมาะสม

ดังนั้น คณะทำงานบริหารความเสี่ยงขององค์การบริหารส่วนตำบลธาตุ จึงได้จัดทำ แผนบริหารความเสี่ยงประจำปีงบประมาณ พ.ศ. ๒๕๖๙ ขึ้น สำหรับใช้เป็นแนวทางในการบริหารปัจจัยและ ควบคุมกิจกรรมรวมทั้งกระบวนการดำเนินการต่าง ๆ เพื่อลดมูลเหตุของแต่ละโอกาสที่จะทำให้เกิดความ เสี่ยงให้ระดับของความเสี่ยง และผลกระทบที่จะเกิดขึ้นในอนาคต อยู่ในระดับที่สามารถยอมรับ ประเมิน ควบคุม และตรวจสอบได้อย่างมีระบบ

### ๒. วัตถุประสงค์ของแผนบริหารความเสี่ยง

๑. เพื่อให้ผู้บริหารและผู้ปฏิบัติงาน เข้าใจหลักการ และกระบวนการบริหารความเสี่ยง
๒. เพื่อให้ผู้ปฏิบัติงานได้รับทราบขั้นตอน และกระบวนการในการวางแผนบริหารความเสี่ยง
๓. เพื่อให้มีการปฏิบัติตามกระบวนการบริหารความเสี่ยงอย่างเป็นระบบและต่อเนื่อง
๔. เพื่อใช้เป็นเครื่องมือในการบริหารความเสี่ยง
๕. เพื่อเป็นเครื่องมือในการสื่อสารและสร้างความเข้าใจตลอดจนเชื่อมโยงการบริหารความ เสี่ยงกับกลยุทธ์
๖. เพื่อลดโอกาสและผลกระทบของความเสี่ยงที่จะเกิดขึ้นกับองค์กร

### ๓. เป้าหมาย

๑. ผู้บริหารและผู้ปฏิบัติงานมีความรู้ ความเข้าใจ เรื่องการบริหารความเสี่ยงเพื่อนำไปใช้ใน การดำเนินงานตามยุทธศาสตร์ แผนปฏิบัติงานประจำปี ให้บรรลุตามวัตถุประสงค์ และเป้าหมายกำหนดไว้
๒. ผู้บริหารและผู้ปฏิบัติงาน สามารถระบุความเสี่ยง วิเคราะห์ความเสี่ยง ประเมินความ เสี่ยง และจัดการความเสี่ยงให้อยู่ในระดับที่ยอมรับได้
๓. สามารถนำแผนบริหารความเสี่ยงไปใช้ในการบริหารงานที่รับผิดชอบ
๔. เพื่อพัฒนาความสามารถของบุคลากร และกระบวนการดำเนินงานภายในองค์กรอย่าง ต่อเนื่อง
๕. ความรับผิดชอบต่อความเสี่ยงและการบริหารความเสี่ยงถูกกำหนดขึ้นอย่างเหมาะสมทั่ว ทั้งองค์กร
๖. การบริหารความเสี่ยงได้รับการปลูกฝังให้เป็นวัฒนธรรมขององค์กร

#### ๔. ประโยชน์ของการบริหารความเสี่ยง

การดำเนินการบริหารความเสี่ยงจะช่วยให้ผู้บริหารมีข้อมูลที่ใช้ในการตัดสินใจดียิ่งขึ้น และทำให้องค์กรสามารถจัดการกับปัญหาอุปสรรคและอยู่รอดได้ในสถานการณ์ที่ไม่คาดคิดหรือสถานการณ์ที่อาจทำให้องค์กรเกิดความเสียหาย ประโยชน์ที่คาดหวังว่าจะได้รับจากการดำเนินการบริหารความเสี่ยง มีดังนี้

- ๑) เป็นส่วนหนึ่งของหลักการบริหารกิจการบ้านเมืองที่ดี การบริหารความเสี่ยงจะช่วยคณะทำงานบริหารความเสี่ยงและผู้บริหารทุกระดับตระหนักถึงความเสี่ยงที่สำคัญ และสามารถทำหน้าที่ในการกำกับดูแลองค์กรได้อย่างมีประสิทธิภาพและประสิทธิผลมากยิ่งขึ้น
- ๒) สร้างฐานข้อมูลที่มีประโยชน์ต่อการบริหารและการปฏิบัติงานในองค์กร การบริหารความเสี่ยงจะเป็นแหล่งข้อมูลสำหรับผู้บริหารในการตัดสินใจด้านต่าง ๆ ซึ่งรวมถึงการบริหารความเสี่ยง ซึ่ง ตั้งอยู่บนสมมุติฐานในการตอบสนองต่อเป้าหมาย และภารกิจหลักขององค์กร รวมถึงระดับความเสี่ยงที่ยอมรับได้
- ๓) ช่วยสะท้อนให้เห็นภาพรวมของความเสี่ยงต่าง ๆ ที่สำคัญได้ทั้งหมด การบริหารความเสี่ยงจะทำให้บุคลากรภายในองค์กรมีความเข้าใจถึงเป้าหมายและภารกิจหลักขององค์กร และตระหนักถึงความเสี่ยงสำคัญที่ส่งผลกระทบต่อองค์กรได้อย่างครบถ้วน ซึ่งครอบคลุมความเสี่ยงธรรมาภิบาล
- ๔) เป็นเครื่องมือที่สำคัญในการบริหารงาน การบริหารความเสี่ยงเป็นเครื่องมือที่ช่วยให้ผู้บริหารสามารถมั่นใจได้ว่าความเสี่ยงได้รับการจัดการอย่างเหมาะสมและทันเวลา รวมทั้งเป็นเครื่องมือที่สำคัญของผู้บริหารในการบริหารงานและการตัดสินใจในด้านต่าง ๆ เช่น การวางแผนการกำหนดกลยุทธ์ การติดตามควบคุมและวัดผลการปฏิบัติงาน ซึ่งส่งผลให้การดำเนินงานของสถาบันเป็นไปตามเป้าหมายที่กำหนด และสามารถปกป้องผลประโยชน์รวมทั้งเพิ่มมูลค่าแก่องค์กร
- ๕) ช่วยให้การพัฒนาองค์กรเป็นไปในทิศทางเดียวกัน การบริหารความเสี่ยงทำให้รูปแบบการตัดสินใจในระดับการปฏิบัติงานขององค์กรมีการพัฒนาไปในทิศทางเดียวกัน เช่น การตัดสินใจโดยที่ผู้บริหารมีความเข้าใจในกลยุทธ์ วัตถุประสงค์ขององค์กรและระดับความเสี่ยงอย่างชัดเจน
- ๖) ช่วยให้การพัฒนาการบริหารและจัดสรรทรัพยากรเป็นไปอย่างมีประสิทธิภาพและประสิทธิผล การจัดสรรทรัพยากรเป็นไปอย่างเหมาะสม โดยพิจารณาถึงระดับความเสี่ยงในแต่ละกิจกรรม และการเลือกใช้มาตรการในการบริหารความเสี่ยง เช่น การใช้ทรัพยากรสำหรับกิจกรรมที่มีความเสี่ยงต่ำ และกิจกรรมที่มีความเสี่ยงสูงย่อมแตกต่างกัน หรือการเลือกใช้มาตรการแต่ละประเภทใช้ทรัพยากร แตกต่างกันไป เป็นต้น

#### ๕. นิยามความเสี่ยง

๕.๑ ความเสี่ยง (Risk) ความเสี่ยง หมายถึง เหตุการณ์หรือการกระทำใด ๆ ที่อาจจะเกิดขึ้นภายในสถานการณ์ที่ไม่แน่นอน และจะส่งผลกระทบต่อหรือสร้างความเสียหาย (ทั้งที่เป็นตัวเงินและไม่เป็นตัวเงิน) หรือก่อให้เกิดความล้มเหลว หรือลดโอกาสที่จะบรรลุวัตถุประสงค์และเป้าหมายขององค์กร ทั้งในด้านยุทธศาสตร์การปฏิบัติงาน การเงิน และการบริหาร ซึ่งอาจเป็นผลกระทบทางบวกด้วยก็ได้ โดยวัดจากผลกระทบ (Impact) ที่ได้รับและโอกาสที่จะเกิด (Likelihood) ของเหตุการณ์ ลักษณะของความเสี่ยง สามารถแบ่งออกได้เป็น ๓ ส่วน ดังนี้

๑. ปัจจัยเสี่ยง คือ สาเหตุที่จะทำให้เกิดความเสี่ยง
๒. เหตุการณ์เสี่ยง คือ เหตุการณ์ที่ส่งผลกระทบต่อภารกิจดำเนินงาน หรือ นโยบาย
๓. ผลกระทบของความเสี่ยง คือ ความรุนแรงของความเสี่ยงที่น่าจะเกิดขึ้นจากเหตุการณ์เสี่ยง

๕.๒ การบริหารความเสี่ยง (Risk Management) การบริหารความเสี่ยง หมายถึง กระบวนการที่ใช้ในการบริหารจัดการปัจจัย และควบคุมกิจกรรม รวมทั้งกระบวนการดำเนินงานต่างๆ เพื่อให้โอกาสที่จะ เกิดเหตุการณ์ความเสี่ยงลดลง หรือผลกระทบของความเสี่ยงจากเหตุการณ์ความเสี่ยงลดลงอยู่ในระดับ ที่องค์กรยอมรับได้

๕.๓ ระบบบริหารความเสี่ยง (Risk Management System) ระบบบริหารความเสี่ยง หมายถึง ระบบการบริหารปัจจัย และควบคุมกิจกรรม รวมทั้งกระบวนการดำเนินงานต่าง ๆ เพื่อลดมูลเหตุของแต่ละโอกาสที่องค์กรจะเกิดความเสียหาย ให้ระดับของความเสี่ยงและผลกระทบที่จะเกิดขึ้นในอนาคตอยู่ในระดับที่องค์กรยอมรับได้ ประเมินได้ ควบคุมได้ และตรวจสอบได้อย่างมีระบบ โดยคำนึงถึงการบรรลุเป้าหมาย ทั้งในด้านกลยุทธ์ การปฏิบัติตามกฎระเบียบ การเงิน และชื่อเสียงขององค์กรเป็นสำคัญ โดย ได้รับการสนับสนุนและการมีส่วนร่วมในการบริหารความเสี่ยงจากหน่วยงานทุกระดับทั่วทั้งองค์กร

## บทที่ ๒ การบริหารความเสี่ยงขององค์การบริหารส่วนตำบลธาตุ

องค์การบริหารส่วนตำบลธาตุ ได้ประยุกต์หลักการบริหารจัดการความเสี่ยงทั่วทั้งองค์กร (Enterprise Risk Management : ERM) เพื่อกำหนดแนวทางในการดำเนินการบริหารจัดการ ความเสี่ยงขององค์กรให้บรรลุเป้าหมายยุทธศาสตร์ ร่วมกับระบบมาตรฐาน ISO ๓๑๐๐๐ และระบบบริหารงานคุณภาพ ISO ๙๐๐๑:๒๐๑๕ (Risk and Opportunities) ครอบคลุมการจัดวางระบบบริหารความเสี่ยงขององค์การบริหารส่วนตำบลธาตุ ให้เป็นไปอย่างเหมาะสมตามมาตรฐานที่กำหนด ภายใต้กรอบนโยบายการบริหารความเสี่ยงตั้งแต่การระบุปัจจัยเสี่ยง สาเหตุความเสี่ยงที่จะทำให้ไม่บรรลุวัตถุประสงค์ที่กำหนดไว้ วิเคราะห์ความเสี่ยงและจัดระดับความเสี่ยงตลอดจนจัดทำแผนบริหารจัดการความเสี่ยง ติดตามแผนการดำเนินงานภายใต้ ๘ องค์ประกอบ ได้แก่ ๑) บริบทภายในและภายนอกองค์กร ๒) การกำหนดวัตถุประสงค์ ๓) การชี้บ่งเหตุการณ์ ๔) การประเมินความเสี่ยง ๕) การตอบสนองความเสี่ยง ๖) กิจกรรมการควบคุม ๗) สารสนเทศและการสื่อสาร และ ๘) การติดตามประเมินผล

### ๑. ขอบเขตบริบทภายในและภายนอกองค์กร (INTERNAL & EXTERNAL CONTEXT)

#### ๑.๑ บริบทภายในองค์กร (Internal Context)

๑. ระบบ (System) องค์การบริหารส่วนตำบลธาตุ มีระบบการบริหารงานที่มีโครงสร้างที่ไม่ซับซ้อน และมีความคล่องตัวในการปรับเปลี่ยนโครงสร้างให้เหมาะสมกับสถานการณ์

๒. บุคลากร (Staff) บุคลากรมีความรู้ความสามารถตรงตามตำแหน่ง ตามมาตรฐานกำหนดตำแหน่งมีการส่งเสริมการเพิ่มพูนความรู้ความสามารถของบุคลากร โดยการสนับสนุนการฝึกอบรม และให้มีการรายงานผลการฝึกอบรม ตลอดจนการนำไปใช้ประโยชน์เพื่อจัดทำเป็นองค์ความรู้ (Knowledge Management : KM) เพื่อเผยแพร่ให้พนักงานได้นำไปใช้ประโยชน์

๓. ทักษะ (Skill) บุคลากรมีทักษะในการปฏิบัติงานได้หลากหลายและสามารถทำงานได้เฉพาะทางตรงตามภาระงาน (Job Description) และประสบการณ์ในการทำงานที่สามารถพัฒนาต่อยอดในการทำงานภารกิจอื่น ๆ ได้อีก

๔. โครงสร้าง (Structure) องค์การบริหารส่วนตำบลธาตุ มีโครงสร้างองค์กรที่มีการกำหนดบทบาทหน้าที่และแนวทางปฏิบัติที่ชัดเจน มีการแบ่งโครงสร้างการบริหารงานและกำหนดบทบาท หน้าที่แต่ละสำนัก / กอง รวมถึงได้มีการสื่อสารให้พนักงานได้รับทราบอย่างทั่วถึง

๕. กลยุทธ์ (Strategy) มีการจัดทำแผนยุทธศาสตร์ และแผนพัฒนาท้องถิ่น และทบทวนตามรอบการทบทวนอย่างต่อเนื่อง รวมถึงการรับฟังความคิดเห็นความต้องการจากประชาชน เพื่อนำมาปรับกลยุทธ์การดำเนินงานภายใต้การเชื่อมโยงกับนโยบายระดับชาติ ระดับกระทรวง ระดับภูมิภาค ระดับจังหวัด ฯลฯ

#### ๑.๒ บริบทภายนอก (External Context)

๑. การเมือง (Politic) องค์การบริหารส่วนตำบลธาตุ ดำเนินการภายใต้การสนับสนุนของรัฐบาลที่สอดคล้องกับยุทธศาสตร์ชาติ ๒๐ ปี และแผนพัฒนาเศรษฐกิจและสังคมแห่งชาติฉบับที่ ๑๓

๒. กฎระเบียบ/กฎหมาย (Law) องค์การบริหารส่วนตำบลธาตุ ปฏิบัติตามพระราชกำหนด พระราชกฤษฎีกา พระราชบัญญัติ ตลอดจนระเบียบ หนังสือสั่งการต่าง ๆ ที่เกี่ยวข้องอย่างเคร่งครัด

### ๑.๓ การวิเคราะห์ SWOT Analysis

จากข้อมูลสภาพทั่วไปรวมทั้งข้อมูลเฉพาะแต่ละด้าน ตลอดจนแนวโน้มการเปลี่ยนแปลงต่าง ๆ ที่กำลังเผชิญอยู่ องค์การบริหารส่วนตำบลธาตุ ได้มีการวิเคราะห์สภาวะแวดล้อมขององค์ประกอบภายในและองค์ประกอบภายนอกและกำหนดเป็นจุดแข็ง จุดอ่อน โอกาส และภัยคุกคาม

### ๒. วัตถุประสงค์การบริหารความเสี่ยง

๑. เพื่อดำเนินการตามหลักการบริหารความเสี่ยงในการบ่งชี้ ประเมิน และการจัดการความเสี่ยงภายในได้บริบทภายในและภายนอกอย่างครอบคลุมครบถ้วน

๒. เพื่อบริหารจัดการให้ความเสี่ยงขององค์การบริหารความเสี่ยงอยู่ในระดับที่ยอมรับได้

๓. เพื่อกำหนดมาตรการ แผนงาน โครงการ และกิจกรรมการจัดการความเสี่ยงได้อย่างเป็นระบบและต่อเนื่อง

๔. เพื่อให้บุคลากรขององค์การบริหารส่วนตำบลธาตุ มีส่วนร่วมในการรับรู้ ตระหนัก และดำเนินการ ตลอดจนให้ความสำคัญของการบริหารความเสี่ยงตามนโยบายการบริหารความเสี่ยงตามนโยบายการบริหารความเสี่ยงขององค์กร (Risk Awareness Culture)

### ๓. นโยบายการบริหารความเสี่ยง

๑. การบริหารความเสี่ยงทั่วทั้งองค์กรผ่านการจัดการองค์ความรู้

๒. ผู้บริหาร/เจ้าหน้าที่ทุกคนมีส่วนร่วมในการบริหารความเสี่ยง

๓. สนับสนุนกิจกรรมการบริหารความเสี่ยงโดยใช้ทรัพยากรให้เกิดประสิทธิภาพมากที่สุด และจัดการความเสี่ยงได้อย่างเหมาะสม

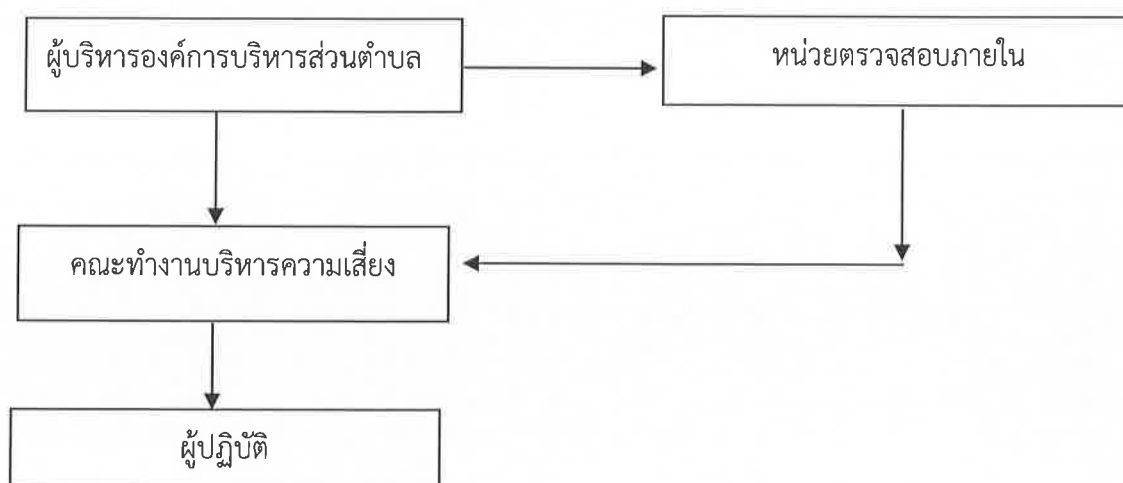
๔. นำระบบเทคโนโลยีสารสนเทศที่ทันสมัยมาใช้ในการกระบวนการบริหารความเสี่ยง และสนับสนุนให้เจ้าหน้าที่ทุกระดับเข้าถึงสารสนเทศเพื่อการบริหารความเสี่ยง

๕. ติดตามทบทวนความเสี่ยงให้สอดคล้องกับสภาวะแวดล้อมที่เปลี่ยนแปลง

๖. ส่งเสริมวัฒนธรรมองค์กรด้านการตระหนักถึงความเสี่ยง และความโปร่งใสในการปฏิบัติงาน

๗. นำองค์ความรู้ขององค์กรสร้างมูลค่าตอบแทนสู่สังคม

### ๔. โครงสร้างการบริหารงานการบริหารความเสี่ยง



### หน้าที่ความรับผิดชอบตามโครงสร้าง

โครงสร้างการบริหารความเสี่ยงประกอบด้วย การกำกับดูแล การตัดสินใจ การจัดทำแผน การดำเนินการ การติดตามประเมินผล และการสอบทาน ซึ่งในแต่ละองค์ประกอบมีอำนาจหน้าที่ ดังนี้

#### ผู้บริหารองค์การบริหารส่วนตำบล

๑. แต่งตั้งคณะทำงานบริหารความเสี่ยงขององค์การบริหารส่วนตำบล
๒. ส่งเสริมและติดตามให้มีการบริหารความเสี่ยงอย่างมีประสิทธิภาพและเหมาะสม
๓. พิจารณาให้ความเห็นชอบและอนุมัติแผนบริหารความเสี่ยง
๔. พิจารณาการบริหารความเสี่ยงและเสนอแนะแนวทางการพัฒนา

#### หน่วยตรวจสอบภายใน

๑. สอบทานกระบวนการบริหารความเสี่ยงขององค์การบริหารส่วนตำบล
๒. นำเสนอผลการบริหารความเสี่ยงให้คณะอนุกรรมการตรวจสอบและประเมินผลรับทราบและให้ข้อเสนอแนะ

#### คณะทำงานบริหารความเสี่ยง

๑. จัดให้มีระบบและกระบวนการบริหารความเสี่ยงที่เป็นระบบมาตรฐานเดียวกันทั้งองค์กร
๒. ดำเนินการตามกระบวนการบริหารความเสี่ยงและการปฏิบัติตามมาตรการลดและควบคุมความเสี่ยง
๓. รายงานและติดตามผลการดำเนินงานตามแผนบริหารความเสี่ยงที่สำคัญเสนอต่อนายกองค์การบริหารส่วนตำบล เพื่อพิจารณา

#### ผู้ปฏิบัติงานขององค์การบริหารส่วนตำบล

๑. สนับสนุนข้อมูลที่เกี่ยวข้องให้กับคณะทำงานบริหารความเสี่ยง
๒. ให้ความร่วมมือในการปฏิบัติงานตามแผนบริหารความเสี่ยง

### ๕. คณะผู้รับผิดชอบการบริหารจัดการความเสี่ยงขององค์การบริหารส่วนตำบล

- |                                 |                     |
|---------------------------------|---------------------|
| ๑. ปลัดองค์การบริหารส่วนตำบล    | ประธานกรรมการ       |
| ๒. รองปลัดองค์การบริหารส่วนตำบล | รองประธานกรรมการ    |
| ๓. หัวหน้าสำนักปลัด             | กรรมการ             |
| ๔. ผู้อำนวยการกองคลัง           | กรรมการ             |
| ๕. ผู้อำนวยการกองช่าง           | กรรมการ             |
| ๖. ผู้อำนวยการกองการศึกษาฯ      | กรรมการ             |
| ๗. ผู้อำนวยการกองสวัสดิการสังคม | กรรมการ             |
| ๘. นักวิเคราะห์นโยบายและแผนฯ    | กรรมการและเลขานุการ |

## บทที่ ๓ กระบวนการบริหารความเสี่ยง

กระบวนการบริหารความเสี่ยง เป็นกระบวนการที่ใช้ในการระบุ วิเคราะห์ ประเมิน และ จัดลำดับความเสี่ยงที่มีผลกระทบต่อการบรรลุวัตถุประสงค์ในการดำเนินงานขององค์กร รวมทั้งการจัดทำแผน บริหารจัดการความเสี่ยง โดยกำหนดแนวทางการควบคุม เพื่อป้องกันหรือลดความเสี่ยงให้อยู่ในระดับที่ ยอมรับได้ ซึ่งองค์การบริหารส่วนตำบลธาตุ มีขั้นตอนหรือกระบวนการบริหารความเสี่ยง ขั้นตอนหลัก ดังนี้

๑. ระบุความเสี่ยง เป็นการระบุเหตุการณ์ใด ๆ ทั้งที่มีผลดี และผลเสียต่อการบรรลุวัตถุประสงค์ โดยต้องระบุได้ด้วยว่าเหตุการณ์นั้นจะเกิดที่ไหน เมื่อใด และเกิดขึ้นได้อย่างไร

๒. ประเมินความเสี่ยง เป็นการวิเคราะห์ความเสี่ยง และจัดลำดับความเสี่ยง โดยพิจารณา จากการประเมินโอกาสที่จะเกิดความเสี่ยง และความรุนแรงของผลกระทบจากเหตุการณ์ความเสี่ยง โดยอาศัย เกณฑ์มาตรฐานที่ได้กำหนดไว้ ทำให้การตัดสินใจจัดการกับความเสี่ยงเป็นไปอย่างเหมาะสม

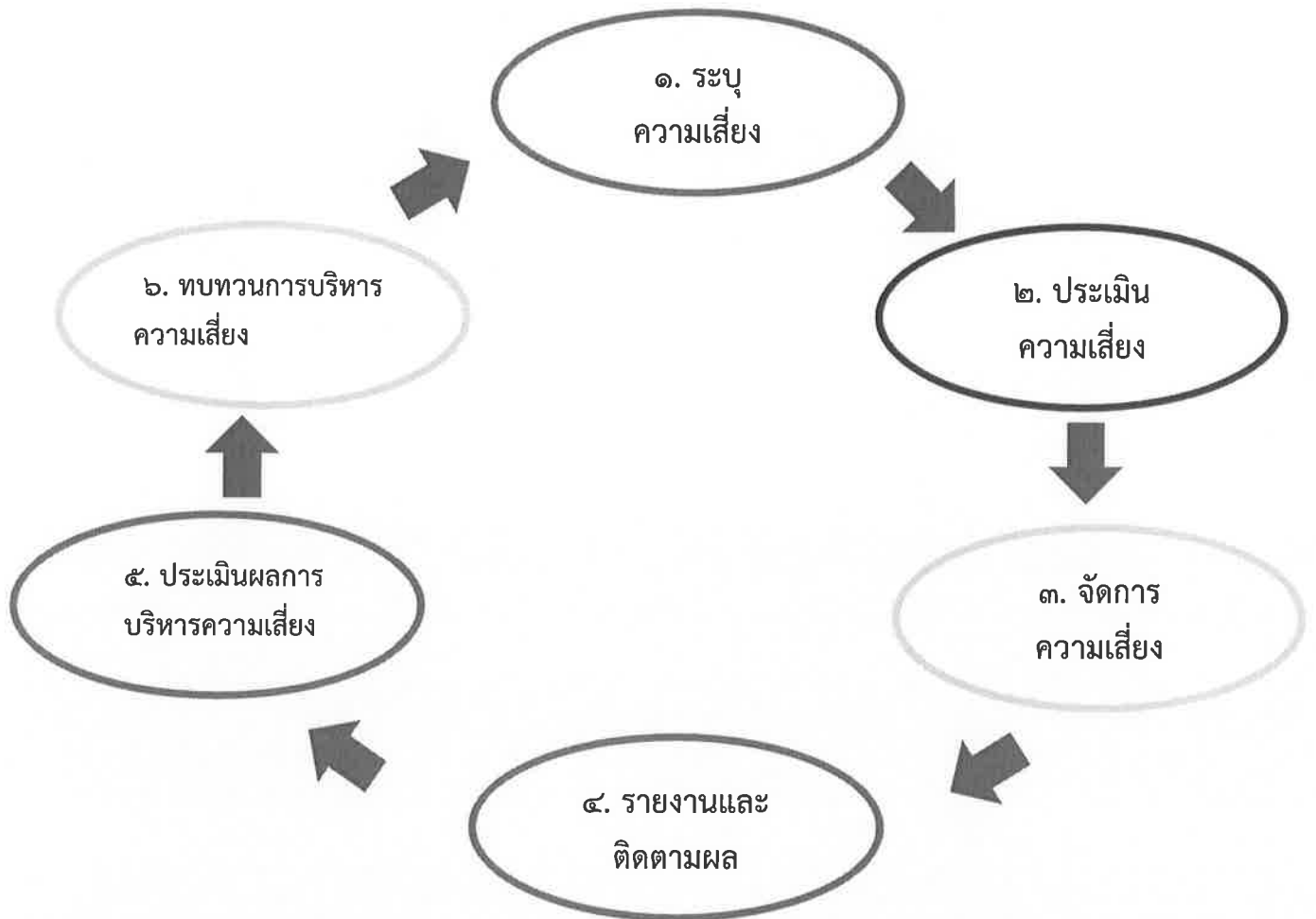
๓. จัดการความเสี่ยง เป็นการกำหนดมาตรการหรือแผนปฏิบัติการในการจัดการ และ ควบคุมความเสี่ยงที่สูง (High) และสูงมาก (Extreme) นั้น ให้ลดลงให้อยู่ในระดับที่ยอมรับได้ สามารถปฏิบัติ ได้จริงและควรต้องพิจารณาถึงความคุ้มค่าในด้านค่าใช้จ่ายและต้นทุนที่ต้องใช้ลงทุนในการกำหนด มาตรการ หรือแผนปฏิบัติการนั้นกับประโยชน์ที่จะได้รับด้วย

๔. รายงานและติดตามผล เป็นการรายงานและติดตามผลการดำเนินงานตามแผนบริหาร ความเสี่ยง ที่ได้ดำเนินการทั้งหมดตามลำดับให้ฝ่ายบริหารรับทราบและให้ความเห็นชอบดำเนินการ ตามแผน บริหารความเสี่ยง

๕. ประเมินผลการบริหารความเสี่ยง เป็นการประเมินการบริหารความเสี่ยงประจำปี เพื่อให้มั่นใจว่าองค์กรมีการบริหารความเสี่ยงเป็นไปอย่างเหมาะสม เพียงพอ ถูกต้อง และมีประสิทธิผล มาตรการ หรือกลไกการควบคุมความเสี่ยง (Control Activity) ที่ดำเนินการ สามารถลดและควบคุมความ เสี่ยงที่เกิดขึ้นได้จริงและอยู่ในระดับที่ยอมรับได้ หรือต้องจัดทำมาตรการหรือตัวควบคุมหรือตัวควบคุมอื่น เพิ่มเติม เพื่อให้ความเสี่ยงที่ยังเหลืออยู่หลังมีการจัดการ (Residual Risk) อยู่ในระดับที่ยอมรับได้และให้ องค์กรมีการบริหารความเสี่ยงอย่างต่อเนื่อง

๖. ทบทวนการบริหารความเสี่ยง เป็นการทบทวนประสิทธิภาพของแนวการบริหารความ เสี่ยงในทุกขั้นตอนเพื่อพัฒนาระบบให้ดียิ่งขึ้น

กระบวนการบริหารความเสี่ยงขององค์การบริหารส่วนตำบลธาตุ



๑. การระบุความเสี่ยง เป็นกระบวนการที่ผู้บริหารและผู้ปฏิบัติงานร่วมกันระบุความเสี่ยงและปัจจัยเสี่ยง โดยต้องคำนึงถึงความเสี่ยงที่มีสาเหตุมาจากปัจจัยทั้งภายในและภายนอก ปัจจัยเหล่านี้มีผลกระทบต่อวัตถุประสงค์และเป้าหมายขององค์กร หรือผลการปฏิบัติงานทั้งในระดับองค์กรและระดับกิจกรรมในการระบุปัจจัยเสี่ยงจะต้องพิจารณาว่ามีเหตุการณ์ใดหรือกิจกรรมใดของกระบวนการปฏิบัติงานที่อาจเกิดความผิดพลาดความเสียหายและไม่บรรลุวัตถุประสงค์ที่กำหนด รวมทั้งมีทรัพย์สินใดที่จำเป็นต้องได้รับการดูแลป้องกัน รักษา ดังนั้น จึงจำเป็นต้องเข้าใจในความหมายของ “ความเสี่ยง (Risk)” “ปัจจัยเสี่ยง (Risk Factor)” และ “ประเภทความเสี่ยง” ก่อนที่จะดำเนินการระบุความเสี่ยงได้อย่างเหมาะสม

๑.๑ ความเสี่ยง (Risk) หมายถึง เหตุการณ์หรือการกระทำใด ๆ ที่อาจเกิดขึ้นภายใต้สถานการณ์ที่ไม่แน่นอนและจะส่งผลกระทบต่อหรือสร้างความเสียหาย (ทั้งที่เป็นตัวเงินและไม่เป็นตัวเงิน) หรือก่อให้เกิด ความล้มเหลว หรือลดโอกาสที่จะบรรลุเป้าหมายตามภารกิจหลักขององค์กร และเป้าหมายตามแผนปฏิบัติงาน

๑.๒ ปัจจัยเสี่ยง (Risk Factor) หมายถึง ต้นเหตุหรือสาเหตุที่มาของความเสี่ยงที่จะทำให้ไม่บรรลุ วัตถุประสงค์ที่กำหนดไว้ โดยต้องระบุได้ด้วยว่าเหตุการณ์นั้นจะเกิดที่ไหน เมื่อใด และเกิดขึ้นได้อย่างไร และทำไม

ทั้งนี้ สาเหตุของความเสี่ยงที่ระบุ ควรเป็นสาเหตุที่แท้จริง เพื่อจะได้วิเคราะห์และกำหนดมาตรการ ลดความเสี่ยงในภายหลังได้อย่างถูกต้อง โดยปัจจัยเสี่ยงแบ่งได้ ๒ ด้าน ดังนี้

๑) ปัจจัยเสี่ยงภายนอก คือ ความเสี่ยงที่ไม่สามารถควบคุมการเกิดได้โดยองค์กร เช่น เศรษฐกิจ สังคม การเมือง กฎหมาย คู่แข่ง เทคโนโลยี ภัยธรรมชาติ สิ่งแวดล้อม

๒) ปัจจัยเสี่ยงภายใน คือ ความเสี่ยงที่สามารถควบคุมได้โดยองค์กร เช่น กฎระเบียบ ข้อบังคับ ภายในองค์กร วัฒนธรรมองค์กร นโยบายและการจัดการความรู้/ความสามารถของบุคลากร กระบวนการทำงาน ข้อมูล/ระบบสารสนเทศ เครื่องมือ/อุปกรณ์

### ๑.๓ ประเภทความเสี่ยง แบ่งเป็น ๔ ประเภท ได้แก่

๑) ความเสี่ยงเชิงยุทธศาสตร์ (Strategic Risk) หรือ S เป็นความเสี่ยงที่เกี่ยวข้องกับกลยุทธ์ เป้าหมาย พันธกิจในภาพรวมขององค์กรที่อาจก่อให้เกิดการเปลี่ยนแปลงหรือการไม่บรรลุผลตามเป้าหมายในแต่ละประเด็นยุทธศาสตร์ขององค์กร

๒) ความเสี่ยงด้านการปฏิบัติงาน (Operational Risk) หรือ O เป็นความเสี่ยงที่เกี่ยวข้องกับประเด็นปัญหาการปฏิบัติงานประจำวันหรือการดำเนินงานปกติที่องค์กรต้องเผชิญเพื่อให้บรรลุวัตถุประสงค์เชิงกลยุทธ์ ความเสี่ยงด้านนี้ เช่น การปฏิบัติงานไม่เป็นไปตามแผนปฏิบัติงานโดยไม่มีผังการปฏิบัติงานที่ชัดเจน หรือไม่มีการมอบหมายอำนาจหน้าที่ความรับผิดชอบ บุคลากรขาดแรงจูงใจในการปฏิบัติงาน เป็นต้น

๓) ความเสี่ยงด้านการเงิน (Financial Risk) หรือ F เป็นความเสี่ยงที่เกี่ยวข้องกับการบริหารและควบคุมทางการเงินและการงบประมาณขององค์กรให้เป็นไปอย่างมีประสิทธิภาพ ผลกระทบ การเงินที่เกิดจากปัจจัยภายนอก เช่น ข้อบังคับเกี่ยวกับรายงานทางการเงินของหน่วยงานที่เกี่ยวข้อง ได้แก่ กรมบัญชีกลาง สำนักงานการตรวจเงินแผ่นดิน สำนักงานงบประมาณ รวมทั้ง การจัดสรรงบประมาณ ไม่เหมาะสม เป็นต้น

๔) ความเสี่ยงด้านการปฏิบัติตามกฎหมาย ระเบียบ ข้อบังคับ (Compliance Risk) หรือ C เป็นความเสี่ยงที่เกี่ยวข้องกับประเด็นข้อกำหนด ระเบียบ การปกป้องคุ้มครองผู้รับบริการหรือผู้มีส่วนได้เสีย การป้องกันข้อมูลรวมถึงประเด็นทางด้านกฎระเบียบอื่น ๆ

การระบุความเสี่ยงควรเริ่มต้นด้วยการแจกแจงกระบวนการปฏิบัติงานที่จะทำให้บรรลุวัตถุประสงค์ที่กำหนดไว้ แล้วจึงระบุปัจจัยเสี่ยงที่มีผลกระทบต่อกระบวนการปฏิบัติงานนั้น ๆ ทำให้เกิดความผิดพลาด ความเสียหายและเสียโอกาสปัจจัยเสี่ยงนั้นควรจะเป็นเหตุที่แท้จริงเพื่อที่จะสามารถนำไปใช้ประโยชน์ ในการหามาตรการลดความเสี่ยงในภายหลังได้

ทั้งนี้ การระบุความเสี่ยง สามารถดำเนินการได้หลายวิธี เช่น จากการวิเคราะห์ กระบวนการทำงานการวิเคราะห์ทบทวนผลการปฏิบัติงานที่ผ่านมา การประชุม เชิงปฏิบัติการ การระดมสมอง การเปรียบเทียบกับองค์กรอื่น การสัมภาษณ์ แบบสอบถาม เป็นต้น

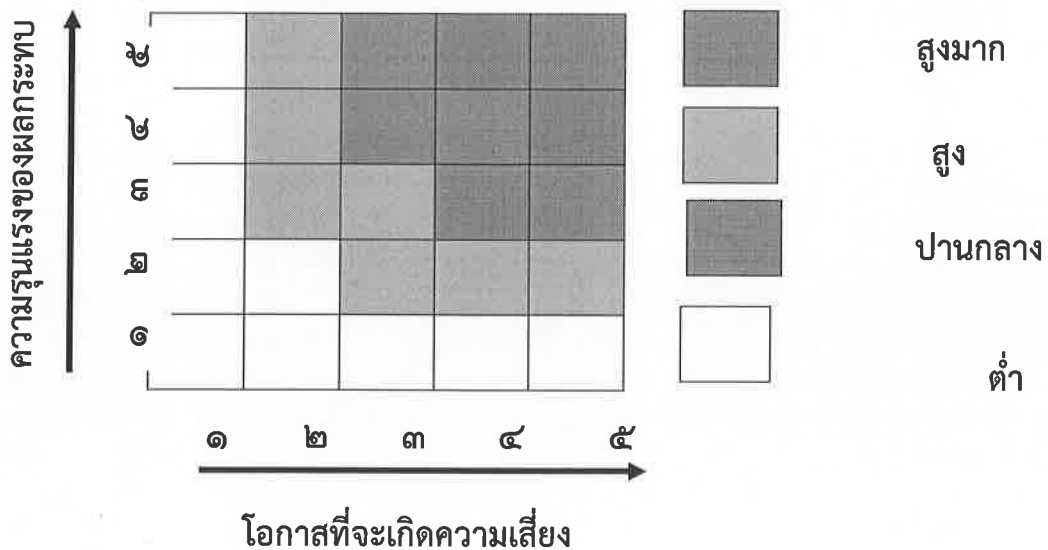
**๒. การประเมินความเสี่ยง** การประเมินความเสี่ยงเป็นกระบวนการที่ประกอบด้วย การวิเคราะห์ การประเมิน และการจัดระดับความเสี่ยงที่มีผลกระทบต่อบรรลุวัตถุประสงค์ของกระบวนการทำงานของ หน่วยงานหรือขององค์กร ซึ่งประกอบด้วย ๔ ขั้นตอน ดังนี้

**๒.๑ การกำหนดเกณฑ์การประเมินมาตรฐาน** เป็นการกำหนดเกณฑ์ที่จะใช้ในการประเมินความเสี่ยง ได้แก่ ระดับโอกาสที่จะเกิดความเสี่ยง (Likelihood) ระดับความรุนแรงของผลกระทบ (Impact) และระดับของความเสี่ยง (Degree of Risk) โดยคณะผู้รับผิดชอบงานบริหารความเสี่ยงได้กำหนดหลักเกณฑ์ในการให้คะแนนระดับโอกาสที่จะเกิดความเสี่ยง (Likelihood) และระดับความรุนแรงของผลกระทบ (Impact) ไว้ ๕ ระดับ คือ น้อยมาก น้อย ปานกลาง สูง และสูงมาก

หลักเกณฑ์การให้คะแนนโอกาสที่จะเกิดความเสี่ยงและความรุนแรงของผลกระทบ

| ประเด็นพิจารณา   | ระดับคะแนน       |                   |                  |  |                             |
|--|------------------|-------------------|------------------|--|-----------------------------|
|  | ๑=น้อยมาก        | ๒=น้อย            | ๓=ปานกลาง        | ๔=สูง                                    | ๕=สูงมาก                    |
| <b>โอกาสที่จะเกิดความเสี่ยง (Likelihood)</b>   |                  |                   |                  |  |                             |
| ความถี่ที่อาจเกิดเหตุการณ์หรือข้อผิดพลาดในการปฏิบัติงาน (เฉลี่ย : เดือน/ครั้ง, ปี/ครั้ง) | ๕ ปี/ครั้ง       | ๒ - ๓ ปี/ครั้ง    | ๑ ปี/ครั้ง       | ๑ - ๖ เดือน/ครั้ง หรือไม่เกิน ๑ ครั้ง/ปี | ๑ เดือน / ครั้ง หรือมากกว่า |
| โอกาสที่จะเกิดเหตุการณ์  | น้อยมาก          | น้อย              | ปานกลาง          | สูง                                      | สูงมาก                      |
| <b>ความรุนแรงของผลกระทบ (Impact)</b>   |                  |                   |                  |  |                             |
| มูลค่าความเสียหาย (บาท)  | น้อยกว่า ๑ หมื่น | ๑ หมื่น - ๕ หมื่น | ๕ หมื่น - ๒ แสน  | ๒ แสน - ๑ ล้าน                           | มากกว่า ๑ ล้าน              |
| ผลกระทบต่อชีวิต  | เดือดร้อนรำคาญ   | บาดเจ็บเล็กน้อย   | บาดเจ็บต้องรักษา | บาดเจ็บสาหัส                             | ถึงแก่ชีวิต                 |
| ผลกระทบต่อภาพลักษณ์/การดำเนินงานของหน่วยงาน  | น้อยมาก          | น้อย              | ปานกลาง          | สูง                                      | สูงมาก                      |
| ผลกระทบต่อคุณธรรมจริยธรรมของพนักงานส่วนตำบล  | น้อยมาก          | น้อย              | ปานกลาง          | สูง                                      | สูงมาก                      |
| ผลกระทบด้านความล่าช้าของงาน  | ไม่เกิน ๓ วัน    | ไม่เกิน ๗ วัน     | ไม่เกิน ๑ เดือน  | ไม่เกิน ๓ เดือน                          | ไม่เกิน ๖ เดือน             |

ส่วนระดับความเสี่ยง (Degree of Risk) จะพิจารณาจากความสัมพันธ์ระหว่างโอกาสที่จะเกิดความเสี่ยงและผลกระทบของความเสี่ยงต่อองค์กรว่าจะก่อให้เกิดความเสี่ยงในระดับใด โดยได้กำหนดเกณฑ์ไว้ ๔ ระดับ ได้แก่ สูงมาก สูง ปานกลาง และต่ำ



## ๒.๒ การประเมินโอกาสและผลกระทบของความเสียหาย

เป็นการนำความเสี่ยงและปัจจัยเสี่ยงแต่ละปัจจัยที่ระบุไว้มาประเมินโอกาส (Likelihood) ที่จะเกิดเหตุการณ์ความเสียหายต่าง ๆ และประเมินระดับ ความรุนแรงของผลกระทบหรือมูลค่าความเสียหาย (Impact) จากความเสี่ยงเพื่อให้เห็นถึงระดับของความเสี่ยงที่แตกต่างกัน ทำให้สามารถกำหนดการควบคุมความเสี่ยงได้อย่างเหมาะสม ซึ่งจะช่วยให้สามารถวางแผนและจัดสรรทรัพยากรได้อย่างถูกต้อง ภายใต้งบประมาณ กำลังคน หรือเวลาที่มีจำกัด โดยอาศัยเกณฑ์มาตรฐานที่กำหนดไว้ข้างต้น ซึ่งมีขั้นตอนดำเนินการดังนี้

๑. พิจารณาโอกาส ความถี่ ในการเกิดเหตุการณ์ต่าง ๆ (Likelihood) ว่ามีโอกาส ความถี่ที่จะเกิดขึ้นมากน้อยเพียงใด ตามเกณฑ์มาตรฐานที่กำหนด

๒. พิจารณาความรุนแรงของผลกระทบของความเสียหาย (Impact) ที่มีผลต่อหน่วยงานว่ามีระดับความรุนแรง หรือมีความเสียหายเพียงใด ตามเกณฑ์มาตรฐานที่กำหนด

## ๒.๓ การวิเคราะห์ความเสี่ยง

เมื่อพิจารณาโอกาส ความถี่ที่จะเกิดเหตุการณ์ความเสียหาย (Likelihood) และความรุนแรงของผลกระทบ (Impact) ของแต่ละปัจจัยเสี่ยงแล้วให้นำผลที่ได้มาพิจารณาความสัมพันธ์ระหว่างโอกาสที่จะเกิดความเสียหาย และผลกระทบของความเสียหาย ว่าก่อให้เกิดระดับของความเสียหายในระดับใด

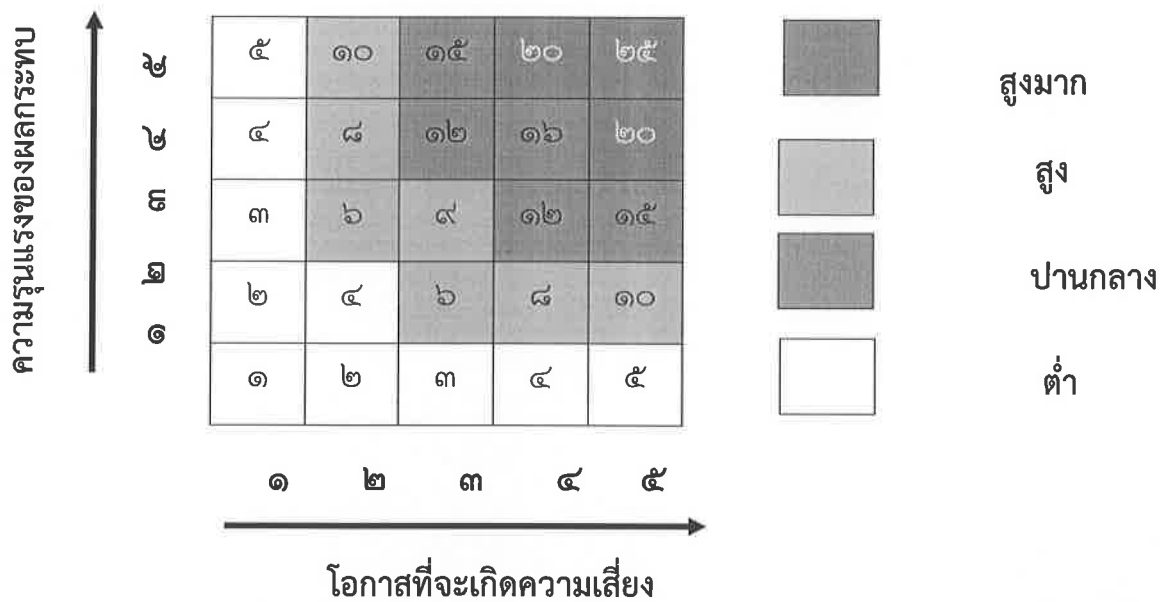
ระดับความเสี่ยง = โอกาสในการเกิดเหตุการณ์ต่าง ๆ คูณ ความรุนแรงของเหตุการณ์ต่าง ๆ (Likelihood x Impact) ซึ่งจัดแบ่งเป็น ๔ ระดับ สามารถแสดงเป็นแผนภูมิความเสี่ยง (Risk Profile) แบ่งพื้นที่เป็น ๔ ส่วน ซึ่งใช้เกณฑ์ในการจัดแบ่ง ดังนี้

๑. ระดับความเสี่ยงต่ำ (Low) คะแนนระดับความเสี่ยง ๑ - ๕ คะแนน โดยทั่วไปความเสี่ยงในระดับนี้ให้ถือว่าเป็นความเสี่ยงที่ไม่มีนัยสำคัญต่อการดำเนินงาน ความเสี่ยงที่เกิดขึ้นนั้นสามารถยอมรับได้ภายใต้การควบคุมที่มีอยู่ในปัจจุบัน ซึ่งไม่ต้องดำเนินการใด ๆ เพิ่มเติม

๒. ระดับความเสี่ยงปานกลาง (Medium) คะแนนระดับความเสี่ยง ๖ - ๑๐ คะแนน ยอมรับความเสี่ยงแต่ต้องมีแผนควบคุมความเสี่ยง ความเสี่ยงในระดับนี้ให้ถือว่าเป็นความเสี่ยงที่ยอมรับได้ แต่ต้องมีการจัดการเพิ่มเติม

๓. ระดับความเสี่ยงสูง (High) คะแนนระดับความเสี่ยง ๑๑ - ๑๖ คะแนน ต้องมีแผนลดความเสี่ยง เพื่อให้ความเสี่ยงนั้นลดลงให้อยู่ในระดับที่ยอมรับได้

๔. ระดับความเสี่ยงสูงมาก (Extreme) คะแนนระดับความเสี่ยง ๑๗ - ๒๕ คะแนน ต้องมีแผนลดความเสี่ยงและประเมินซ้ำ หรืออาจต้องถ่ายโอนความเสี่ยง



๓. การตอบสนองความเสี่ยง

เป็นการกำหนดแนวทางตอบสนองความเสี่ยง ซึ่งมีหลายวิธีและสามารถปรับเปลี่ยนให้เหมาะสมกับสถานการณ์ ขึ้นอยู่กับดุลยพินิจของผู้รับผิดชอบ แต่ทั้งนี้วิธีการจัดการความเสี่ยงต้องคุ้มค่ากับการลดระดับผลกระทบที่เกิดจากความเสี่ยงนั้น โดยทางเลือกหรือวิธีการจัดการความเสี่ยง ประกอบด้วย ๔ แนวทางหลักคือ

๑. การยอมรับ (Take) หมายถึง การที่ความเสี่ยงนั้นสามารถยอมรับได้ภายใต้การควบคุมที่มีอยู่ซึ่ง ไม่ต้องดำเนินการใด ๆ เช่น กรณีที่มีความเสี่ยงในระดับไม่รุนแรงและไม่คุ้มค่าที่จะดำเนินการใด ๆ ให้ออมนุมัติหลักการรับความเสี่ยงไว้และไม่ดำเนินการใด ๆ แต่ควรมีมาตรการติดตามอย่างใกล้ชิดเพื่อรองรับผลที่จะเกิดขึ้น

๒. การลดหรือควบคุมความเสี่ยง (Treat) หมายถึง การลดโอกาสที่จะเกิดขึ้นหรือลดความเสียหาย โดยการจัดระบบการควบคุมหรือเปลี่ยนแปลงขั้นตอนบางส่วนของกิจกรรมหรือโครงการที่นำไปสู่เหตุการณ์ ที่เป็นความเสี่ยง เพื่อให้มีการควบคุมที่เพียงพอและเหมาะสม เช่น การปรับปรุงกระบวนการดำเนินงาน การจัดอบรมเพิ่มทักษะในการทำงานให้กับพนักงาน และการจัดทำคู่มือการปฏิบัติงาน เป็นต้น

๓. การหยุดหรือหลีกเลี่ยงความเสี่ยง (Terminate) หมายถึง ความเสี่ยงที่ไม่สามารถยอมรับและต้องจัดการให้ความเสี่ยงนั้นไปอยู่นอกเงื่อนไขการดำเนินงาน โดยมีวิธีการจัดการความเสี่ยงในกลุ่มนี้ เช่น การหยุดหรือยกเลิกการดำเนินงานหรือกิจกรรมที่ก่อให้เกิดความเสี่ยงนั้น

๔. การถ่ายโอนความเสี่ยง (Transfer) หมายถึง ความเสี่ยงที่สามารถโอนไปให้ผู้อื่นได้ เช่น การทำประกันภัย ประกันทรัพย์สิน กับบริษัทประกัน การจ้างบุคคลภายนอกหรือการจ้างบริษัทภายนอก มาจัดการในงานบางอย่างแทน เช่น งานรักษาความปลอดภัย เป็นต้น

เมื่อเลือกวิธีการหรือมาตรการที่เหมาะสมที่จะใช้จัดการความเสี่ยงแล้ว ต้องมีการจัดทำแผนบริหารความเสี่ยงเพื่อกำหนดมาตรการหรือแผนปฏิบัติการในการจัดการและควบคุมความเสี่ยงที่สูง (High) และสูงมาก (Extreme) นั้น ให้ลดลง ให้อยู่ในระดับที่ยอมรับได้ สามารถปฏิบัติได้จริงและให้สามารถติดตาม และประเมินผล การจัดการความเสี่ยงนั้นได้รวมทั้งต้องพิจารณาถึงความคุ้มค่าในด้านค่าใช้จ่าย และต้นทุนในการกำหนดมาตรการหรือแผนปฏิบัติการนั้นกับประโยชน์ที่จะได้รับด้วย

#### ๔. การรายงานและติดตามผล

หลังจากจัดทำแผนบริหารความเสี่ยงและมีการดำเนินงานตามแผนแล้วจะต้องมีการรายงานและติดตามผลเป็นระยะ เพื่อให้เกิดความมั่นใจว่าได้มีการดำเนินงานไปอย่างถูกต้องและเหมาะสม โดยมีเป้าหมายในการติดตามผล คือ เป็นการประเมินคุณภาพและความเหมาะสมของวิธีการจัดการความเสี่ยง รวมทั้งติดตามผลการจัดการความเสี่ยงที่ได้มีการดำเนินการไปแล้วว่า บรรลุผลตามวัตถุประสงค์ของการบริหารความเสี่ยงหรือไม่ โดยหน่วยงานต้องสอบถามดูว่าวิธีการบริหารจัดการความเสี่ยงใดมีประสิทธิภาพดี ก็ให้ดำเนินการต่อไป หรือวิธีการบริหารจัดการความเสี่ยงใดควรปรับเปลี่ยน และนำผลการติดตามไป รายงานให้ฝ่ายบริหารทราบตามแบบรายงานที่กำหนดไว้

ทั้งนี้ กระบวนการสอบถามอาจกำหนดข้อมูลที่ต้องติดตาม หรืออาจทำ Check List การติดตาม พร้อมทั้งกำหนดความถี่ในการติดตามผล โดยสามารถติดตามผลได้ใน ๒ ลักษณะ คือ

๑. การติดตามผลเป็นรายครั้ง (Separate Monitoring) เป็นการติดตาม ตามรอบระยะเวลาที่กำหนด เช่น ทุก ๓ เดือน ๖ เดือน ๙ เดือน หรือทุกสิ้นปี เป็นต้น

๒. การติดตามผลในระหว่างการปฏิบัติงาน (Ongoing Monitoring) เป็นการติดตามที่รวมอยู่ในการดำเนินงานต่าง ๆ ตามปกติของหน่วยงาน

#### ๕. การประเมินผลการบริหารความเสี่ยง

คณะทำงานการบริหารจัดการความเสี่ยง จะต้องจัดทำสรุปรายงานผลและประเมินผลการบริหาร ความเสี่ยงประจำปีต่อผู้บริหารท้องถิ่น เพื่อให้มั่นใจว่าผู้บริหารท้องถิ่น มีการบริหารความเสี่ยงเป็นไปอย่าง เหมาะสม เพียงพอ ถูกต้อง และมีประสิทธิผล มาตรการหรือกลไกการควบคุมความเสี่ยงที่ดำเนินการสามารถลดและควบคุมความเสี่ยงที่เกิดขึ้นได้จริงและอยู่ในระดับที่ยอมรับได้ หรือต้องจัดทำมาตรการหรือ ตัวควบคุมอื่นเพิ่มเติม เพื่อให้ความเสี่ยงที่ยังเหลืออยู่หลังมีการจัดการอยู่ในระดับที่ยอมรับได้ และให้องค์กร มีการบริหารความเสี่ยงอย่างต่อเนื่องจนเป็นวัฒนธรรมในการดำเนินงาน

#### ๖. การทบทวนการบริหารความเสี่ยง

การทบทวนแผนบริหารความเสี่ยง เป็นการทบทวนประสิทธิภาพของแนวการบริหารความเสี่ยง ในทุกขั้นตอน เพื่อการปรับปรุงและพัฒนาแผนงานในการบริหารความเสี่ยงให้ทันสมัยและเหมาะสมกับการปฏิบัติงานจริงเป็นประจำทุกปี

## บทที่ ๔ แผนบริหารความเสี่ยง

ในปีงบประมาณ ๒๕๖๙ องค์การบริหารส่วนตำบลธาตุ ได้ดำเนินการวิเคราะห์และจัดทำแผนบริหารความเสี่ยง เพื่อเตรียมการรองรับสภาวะการเปลี่ยนแปลงที่จะเกิดขึ้นโดยคัดเลือกความเสี่ยงในระดับปานกลางขึ้นไปจนถึงความเสี่ยงในระดับสูงมาก เพื่อกำหนดมาตรการหรือแผนปฏิบัติการในการจัดการและควบคุมความเสี่ยงที่สูงมาก (Extreme) และสูง (High) นั้น ให้ลดลงมาอยู่ในระดับที่ยอมรับได้

สำหรับความเสี่ยงในระดับปานกลาง (Medium) ก็มีมาตรการควบคุม เพื่อป้องกันไม่ให้เกิดผลกระทบเป้าหมายซึ่งการดำเนินการตามมาตรการลดความเสี่ยงได้พิจารณาถึงความคุ้มค่าในด้านค่าใช้จ่ายและต้นทุนที่ต้องใช้กับประโยชน์ที่จะได้รับด้วย โดยแผนบริหารความเสี่ยงประจำปีงบประมาณ ๒๕๖๙ ขององค์การบริหารส่วนตำบลธาตุ รายละเอียดดังนี้

องค์การบริหารส่วนตำบลธาตุ  
กำหนดขอบเขตความรับผิดชอบตามประเด็นยุทธศาสตร์ / ข้อบัญญัติ / เทศบัญญัติ / อื่น ๆ  
ประจำปีงบประมาณ พ.ศ. ๒๕๖๙

| รหัส<br>ความเสี่ยง | ยุทธศาสตร์ที่รับผิดชอบ                       | โครงการ/กิจกรรม/ภารกิจ<br>อปท. ที่สำคัญ | งบประมาณ<br>(บาท) | วัตถุประสงค์   | ตัวชี้วัด  | เป้าหมาย   |
|--------------------|--|---|-------------------|--|--|--|
| ๐๐๑                | ยุทธศาสตร์ที่ ๑ : การพัฒนา<br>ทรัพยากรมนุษย์ | การจ่ายเบี้ยยังชีพผู้สูงอายุ            | ๑๙,๑๐๐,๐๐๐        | เพื่อจ่ายเบี้ยยังชีพให้แก่<br>ผู้สูงอายุที่มีอายุครบ ๖๐ ปี<br>บริบูรณ์ขึ้นไป ที่มีคุณสมบัติ<br>ครบถ้วนตามระเบียบ<br>กระทรวงมหาดไทย ว่าด้วย<br>หลักเกณฑ์การจ่ายเบี้ยยัง<br>ชีพผู้สูงอายุของ อปท. พ.ศ.<br>๒๕๕๒ และที่แก้ไขเพิ่มเติม<br>ที่ได้ขึ้นทะเบียนไว้กับ อบต.<br>ธาตุ แล้ว | ผู้สูงอายุได้ขึ้นทะเบียน<br>ขอรับเงินเบี้ยยังชีพไว้กับ<br>อบต.ธาตุ ไว้แล้ว ได้รับ<br>เบี้ยยังชีพรายเดือนแบบ<br>ขั้นบันได และได้รับเงิน<br>ภายในวันที่ ๑๐ ของทุก<br>เดือน | ผู้สูงอายุที่มีอายุครบ ๖๐ ปี<br>บริบูรณ์ขึ้นไป ที่มีคุณสมบัติ<br>ครบถ้วนตามระเบียบ<br>กระทรวงมหาดไทยว่าด้วย<br>หลักเกณฑ์การจ่ายเบี้ยยัง<br>ชีพผู้สูงอายุของ อปท. พ.ศ.<br>๒๕๕๒ และที่แก้ไขเพิ่มเติม<br>ที่มีทะเบียนบ้านอยู่ในพื้นที่<br>ตำบลธาตุ อำเภอวานร<br>นิวาส จังหวัดสกลนคร |

องค์การบริหารส่วนตำบลธาตุ  
กำหนดขอบเขตความรับผิดชอบตามประเด็นยุทธศาสตร์ / ข้อบัญญัติ / เทศบัญญัติ / อื่น ๆ  
ประจำปีงบประมาณ พ.ศ. ๒๕๖๙

| รหัส<br>ความเสี่ยง | ยุทธศาสตร์ที่รับผิดชอบ                              | โครงการ/กิจกรรม/ภารกิจ<br>อปท. ที่สำคัญ  | งบประมาณ<br>(บาท) | วัตถุประสงค์  | ตัวชี้วัด                                 | เป้าหมาย                                     |
|--------------------|---|--|-------------------|---|---|--|
| ๐๐๒                | ยุทธศาสตร์ที่ ๕ : การบริหาร<br>จัดการบ้านเมืองที่ดี | โครงการส่งเสริมและสนับสนุนการจัดเวทีประชาคม<br>เพื่อการจัดทำแผนพัฒนา<br>ท้องถิ่น | ๒๕,๐๐๐            | เพื่อส่งเสริมสนับสนุนการ<br>จัดทำแผนพัฒนาท้องถิ่น<br>ขององค์การบริหารส่วน<br>ตำบลธาตุ | ประชาชนร้อยละ ๖๐<br>เข้าร่วมประชุมประชาคม | ทบทวน และจัดลำดับโครงการ<br>ทั้ง ๒๓ หมู่บ้าน |

แบบ บส. ๑

องค์การบริหารส่วนตำบลธาตุ  
กำหนดขอบเขตความรับผิดชอบตามประเด็นยุทธศาสตร์ / ข้อบัญญัติ / เทศบัญญัติ / อื่น ๆ  
ประจำปีงบประมาณ พ.ศ. ๒๕๖๙

| รหัส<br>ความเสี่ยง | ยุทธศาสตร์ที่รับผิดชอบ                              | โครงการ/กิจกรรม/ภารกิจ<br>อปท. ที่สำคัญ  | งบประมาณ<br>(บาท) | วัตถุประสงค์                                     | ตัวชี้วัด                       | เป้าหมาย                       |
|--------------------|---|--|-------------------|--|---------------------------------|--------------------------------|
| ๐๐๓                | ยุทธศาสตร์ที่ ๕ : การบริหาร<br>จัดการบ้านเมืองที่ดี | โครงการฝึกอบรมส่งเสริม<br>คุณธรรมจริยธรรมบุคลากร<br>ขององค์กรปกครองส่วน<br>ท้องถิ่นเพื่อส่งเสริม<br>วัฒนธรรมองค์กรสุจริต | ๒๐๐,๐๐๐           | เพื่อยกระดับคุณธรรมและ<br>ความโปร่งใสของหน่วยงาน | ผู้เข้าอบรมไม่น้อยกว่าร้อยละ ๘๐ | จัดกิจกรรมอย่างน้อย ๑<br>ครั้ง |

องค์การบริหารส่วนตำบลธาตุ  
กำหนดขอบเขตความรับผิดชอบตามประเด็นยุทธศาสตร์ / ข้อบัญญัติ / เทศบัญญัติ / อื่น ๆ  
ประจำปีงบประมาณ พ.ศ. ๒๕๖๙

| รหัส<br>ความเสี่ยง | ยุทธศาสตร์ที่รับผิดชอบ                              | โครงการ/กิจกรรม/ภารกิจ<br>อปท. ที่สำคัญ       | งบประมาณ<br>(บาท) | วัตถุประสงค์   | ตัวชี้วัด  | เป้าหมาย                                  |
|--------------------|---|---|-------------------|--|--|---|
| ๐๐๔                | ยุทธศาสตร์ที่ ๕ : การบริหาร<br>จัดการบ้านเมืองที่ดี | กิจกรรมปฏิบัติงานระบบ<br>KTB Corporate Online | -                 | เพื่อให้เป็นหน่วยงานที่มีการ<br>บริหารจัดการที่ดีตามหลัก<br>ธรรมาภิบาล | การบริหารโปร่งใสมุ่งผล<br>ประโยชน์สูงสุดต่อประชาชน<br>มีการติดตามประเมินผลการ<br>ดำเนินงาน | เพิ่มขีดความสามารถ<br>ด้านการบริหารจัดการ |

แบบ บส. ๑

องค์การบริหารส่วนตำบลธาตุ  
กำหนดขอบเขตความรับผิดชอบตามประเด็นยุทธศาสตร์ / ข้อบัญญัติ / เทศบัญญัติ / อื่น ๆ  
ประจำปีงบประมาณ พ.ศ. ๒๕๖๙

| รหัส<br>ความเสี่ยง | ยุทธศาสตร์ที่รับผิดชอบ                              | โครงการ/กิจกรรม/ภารกิจ<br>อปท. ที่สำคัญ | งบประมาณ<br>(บาท) | วัตถุประสงค์  | ตัวชี้วัด   | เป้าหมาย                                  |
|--------------------|---|---|-------------------|---|---|---|
| ๐๐๕                | ยุทธศาสตร์ที่ ๕ : การบริหาร<br>จัดการบ้านเมืองที่ดี | กิจกรรมงานการเงินและบัญชี               | -                 | เพื่อให้การปฏิบัติงานด้าน<br>เอกสารการเบิกจ่าย การ<br>จัดทำฎีกาฯ และการจัดทำ<br>บัญชี มีระบบและเป็นไปตาม<br>ระเบียบ | การบริหารโปร่งใสมุ่งผล<br>ประโยชน์สูงสุดต่อ<br>ประชาชน มีการติดตาม<br>ประเมินผลการดำเนินงาน | เพิ่มขีดความสามารถด้าน<br>การบริหารจัดการ |

องค์การบริหารส่วนตำบลธาตุ  
กำหนดขอบเขตความรับผิดชอบตามประเด็นยุทธศาสตร์ / ข้อบัญญัติ / เทศบัญญัติ / อื่น ๆ  
ประจำปีงบประมาณ พ.ศ. ๒๕๖๙

| รหัส<br>ความเสี่ยง | ยุทธศาสตร์ที่รับผิดชอบ                              | โครงการ/กิจกรรม/ภารกิจ<br>อปท. ที่สำคัญ     | งบประมาณ<br>(บาท) | วัตถุประสงค์  | ตัวชี้วัด   | เป้าหมาย  |
|--------------------|---|---|-------------------|---|---|---|
| ๐๐๖                | ยุทธศาสตร์ที่ ๕ : การบริหาร<br>จัดการบ้านเมืองที่ดี | กิจกรรมการออกแบบ การ<br>สำรวจ การประมาณราคา | -                 | เพื่อให้การสำรวจ การออกแบบ<br>การเขียนแบบโครงการก่อสร้าง<br>ต่าง ๆ การประมาณราคาค่า<br>ก่อสร้างให้ถูกต้อง การ<br>ปฏิบัติงานให้เป็นไปตาม<br>ระเบียบ กฎหมาย ข้อบังคับ<br>มติ ครม. และหนังสือสั่งการ<br>ต่าง ๆ | การสำรวจ การออกแบบ<br>การเขียนแบบโครงการ<br>ก่อสร้างต่าง ๆ การ<br>ประมาณราคาค่าก่อสร้าง<br>ถูกต้อง ตามระเบียบ<br>กฎหมาย ข้อบังคับ มติ<br>ครม. และหนังสือสั่งการ<br>ต่าง ๆ | เพิ่มขีดความสามารถด้าน<br>การสำรวจ การออกแบบ<br>การเขียนแบบโครงการ<br>ก่อสร้างต่าง ๆ การ<br>ประมาณราคาค่าก่อสร้าง<br>ต่าง ๆ |

แบบ บส. ๑

องค์การบริหารส่วนตำบลธาตุ  
กำหนดขอบเขตความรับผิดชอบตามประเด็นยุทธศาสตร์ / ข้อบัญญัติ / เทศบัญญัติ / อื่น ๆ  
ประจำปีงบประมาณ พ.ศ. ๒๕๖๘

| รหัส<br>ความเสี่ยง | ยุทธศาสตร์ที่รับผิดชอบ                       | โครงการ/กิจกรรม/ภารกิจ<br>อปท. ที่สำคัญ   | งบประมาณ<br>(บาท) | วัตถุประสงค์   | ตัวชี้วัด  | เป้าหมาย  |
|--------------------|--|---|-------------------|--|--|---|
| ๐๐๗                | ยุทธศาสตร์ที่ ๑ : การพัฒนา<br>ทรัพยากรมนุษย์ | โครงการสนับสนุนค่าใช้จ่าย<br>การบริหารสถานศึกษา : เพื่อ<br>จ่ายเป็นค่าอาหารกลางวัน<br>สำหรับศูนย์พัฒนาเด็กเล็กใน<br>เขตตำบลธาตุ จำนวน ๗ ศูนย์ | ๑,๙๔๐,๔๐๐         | เพื่อจ่ายเป็นค่าอาหาร<br>กลางวันสำหรับศูนย์พัฒนา<br>เด็กเล็กในเขตตำบลธาตุ<br>จำนวน ๗ ศูนย์ | เด็กนักเรียนในศูนย์พัฒนา<br>เด็กเล็ก ทั้ง ๗ ศูนย์ ได้รับ<br>อาหารกลางวัน ร้อยละ<br>๑๐๐ | เด็กนักเรียนในศูนย์<br>พัฒนาเด็กเล็ก ทั้ง ๗<br>ศูนย์ ได้รับอาหาร<br>กลางวันร้อยละ ๑๐๐<br>และอาหารครบ ๕ หมู่<br>และมีปริมาณเพียงพอ<br>และเหมาะสมตาม<br>ภาวะการเจริญเติบโต<br>ของเด็ก |

(ลงชื่อ)



(นายศิริพัฒน์ ศรีหนองฮ่าง)

นายกองค์การบริหารส่วนตำบลธาตุ

วันที่ ๑ ตุลาคม พ.ศ. ๒๕๖๘

องค์การบริหารส่วนตำบลธาตุ  
การวิเคราะห์โอกาส ผลกระทบ และการตรวจสอบความเสี่ยง  
ประจำปีงบประมาณ พ.ศ. ๒๕๖๙

| รหัส<br>ความเสี่ยง | โครงการ/กิจกรรม/<br>ภารกิจ อปท.ที่สำคัญ | วัตถุประสงค์   | ผู้รับผิดชอบ      | ความเสี่ยง   | ประเภท<br>ความเสี่ยง               | คะแนน<br>โอกาส | คะแนน<br>ผลกระทบ | คะแนน<br>ระดับ<br>ความเสี่ยง | วิธีการตอบสนอง<br>ความเสี่ยง  |
|--------------------|---|--|-------------------|--|------------------------------------|----------------|------------------|------------------------------|---|
| ๐๐๑                | เบี้ยยังชีพผู้สูงอายุ                   | เพื่อจ่ายเบี้ยยังชีพให้แก่ผู้สูงอายุที่มีอายุครบ ๖๐ ปีบริบูรณ์ขึ้นไป ที่มีคุณสมบัติครบถ้วนตามระเบียบกระทรวงมหาดไทย ว่าด้วยหลักเกณฑ์การจ่ายเบี้ยยังชีพผู้สูงอายุของ อปท. พ.ศ. ๒๕๕๒ และที่แก้ไขเพิ่มเติม ที่ได้ขึ้นทะเบียนไว้กับ อบต.ธาตุ แล้ว | กองสวัสดิการสังคม | ผู้มีสิทธิรับเบี้ยยังชีพผู้สูงอายุบางรายได้รับเงินล่าช้า เนื่องจากผู้สูงอายุนำส่งเอกสารล่าช้า และมีการย้ายภูมิลำเนาแล้วไม่ได้มาแจ้งข้อมูล ให้ทาง อบต.ธาตุ ทราบ | ด้านการดำเนินการ (Operation Risks) | ๔              | ๒                | ๘ (สูง)                      | ติดตามทวงถามผู้สูงอายุเพื่อนำข้อมูลมาบันทึกข้อมูลในระบบสารสนเทศ e – Social Welfare ให้ถูกต้อง |

องค์การบริหารส่วนตำบลธาตุ  
การวิเคราะห์โอกาส ผลกระทบ และการตรวจสอบความเสี่ยง  
ประจำปีงบประมาณ พ.ศ. ๒๕๖๙

| รหัส<br>ความเสี่ยง | โครงการ/กิจกรรม/<br>ภารกิจ อปท.ที่สำคัญ  | วัตถุประสงค์  | ผู้รับผิดชอบ | ความเสี่ยง  | ประเภทความ<br>เสี่ยง                      | คะแนน<br>โอกาส | คะแนน<br>ผลกระทบ | คะแนน<br>ระดับ<br>ความเสี่ยง | วิธีการตอบสนอง<br>ความเสี่ยง |
|--------------------|--|---|--------------|---|---|----------------|------------------|------------------------------|------------------------------|
| ๐๐๒                | โครงการส่งเสริมและ<br>สนับสนุนการจัดเวที<br>ประชาคมเพื่อการจัดทำ<br>แผนพัฒนาท้องถิ่น | เพื่อส่งเสริมสนับสนุน<br>การจัดทำแผนพัฒนา<br>ท้องถิ่นขององค์การ<br>บริหารส่วนตำบลบ้าน<br>แป้น | สำนักปลัด    | ประชาชนไม่ให้ความ<br>สำคัญกับการเข้าร่วม<br>ประชาคมเพื่อจัดทำแผน<br>พัฒนาท้องถิ่น และเสนอ<br>ปัญหาด้านโครงสร้าง | ด้านความ<br>น่าเชื่อถือ<br>(Reputational) | ๔              | ๒                | ๘<br>(สูง)                   | - ใช้มาตรการเฝ้า<br>ระวัง    |

องค์การบริหารส่วนตำบลธาตุ  
การวิเคราะห์โอกาส ผลกระทบ และการตรวจสอบความเสี่ยง  
ประจำปีงบประมาณ พ.ศ. ๒๕๖๙

| รหัส<br>ความเสี่ยง | โครงการ/กิจกรรม/ภารกิจ<br>อปท.ที่สำคัญ   | วัตถุประสงค์   | ผู้รับผิดชอบ | ความเสี่ยง  | ประเภท<br>ความเสี่ยง                         | คะแนน<br>โอกาส | คะแนน<br>ผลกระทบ | คะแนน<br>ระดับ<br>ความเสี่ยง | วิธีการตอบสนอง<br>ความเสี่ยง |
|--------------------|--|--|--------------|---|--|----------------|------------------|------------------------------|------------------------------|
| ๐๐๓                | โครงการฝึกอบรมส่งเสริม<br>คุณธรรมจริยธรรมบุคลากร<br>ขององค์กรปกครองส่วน<br>ท้องถิ่นเพื่อส่งเสริมวัฒนธรรม<br>องค์กรสุจริต | เพื่อยกระดับคุณธรรม<br>และความโปร่งใสของ<br>หน่วยงาน | สำนักปลัด    | เจ้าหน้าที่บางรายยังไม่ปฏิบัติตามหรือให้บริการโดยมุ่งผลสัมฤทธิ์<br>ของงานและรับผิดชอบต่อหน้าที่เท่าที่ควร | ด้านการ<br>ดำเนินการ<br>(Operation<br>Risks) | ๔              | ๒                | ๘<br>(สูง)                   | - ใช้มาตรการเฝ้า<br>ระวัง    |

องค์การบริหารส่วนตำบลธาตุ  
การวิเคราะห์โอกาส ผลกระทบ และการตรวจสอบความเสี่ยง  
ประจำปีงบประมาณ พ.ศ. ๒๕๖๙

| รหัส<br>ความ<br>เสี่ยง | โครงการ/กิจกรรม/ภารกิจ<br>อปท.ที่สำคัญ        | วัตถุประสงค์  | ผู้รับผิดชอบ | ความเสี่ยง   | ประเภท<br>ความเสี่ยง                | คะแนน<br>โอกาส | คะแนน<br>ผลกระทบ | คะแนน<br>ระดับ<br>ความเสี่ยง | วิธีการตอบสนอง<br>ความเสี่ยง  |
|------------------------|---|---|--------------|--|-------------------------------------|----------------|------------------|------------------------------|-------------------------------|
| ๐๐๔                    | กิจกรรมปฏิบัติงานระบบ<br>KTB Corporate Online | เพื่อให้เป็นหน่วยงานที่มี<br>การบริหารจัดการที่ดี ตาม<br>หลักธรรมาภิบาล | กองคลัง      | การโอนเงินในระบบ<br>KTB Corporate<br>Online ผิดบัญชี | ด้านการเงิน<br>(Financial<br>Risks) | ๔              | ๒                | ๘<br>(สูง)                   | - การลดโอกาสของ<br>ความเสี่ยง |

องค์การบริหารส่วนตำบลธาตุ  
การวิเคราะห์โอกาส ผลกระทบ และการตรวจสอบความเสี่ยง  
ประจำปีงบประมาณ พ.ศ. ๒๕๖๙

| รหัส<br>ความเสี่ยง | โครงการ/กิจกรรม/ภารกิจ<br>อปท.ที่สำคัญ | วัตถุประสงค์   | ผู้รับผิดชอบ | ความเสี่ยง  | ประเภท<br>ความเสี่ยง                | คะแนน<br>โอกาส | คะแนน<br>ผลกระทบ | คะแนน<br>ระดับ<br>ความเสี่ยง | วิธีการตอบสนอง<br>ความเสี่ยง  |
|--------------------|--|--|--------------|---|-------------------------------------|----------------|------------------|------------------------------|-------------------------------|
| ๐๐๕                | กิจกรรมงานการเงินและ<br>บัญชี          | เพื่อให้การปฏิบัติงาน<br>ด้านเอกสารการเบิกจ่าย<br>การจัดทำฎีกาฯ และ<br>การจัดทำบัญชี มีระบบ<br>และเป็นไปตามระเบียบ | กองคลัง      | การเบิกจ่ายเงินและ<br>การจัดทำฎีกา การ<br>เบิกจ่ายยังเกิดข้อผิดพลาด | ด้านการเงิน<br>(Financial<br>Risks) | ๔              | ๒                | ๘<br>(สูง)                   | - การลดโอกาส<br>ของความเสี่ยง |

องค์การบริหารส่วนตำบลธาตุ  
การวิเคราะห์โอกาส ผลกระทบ และการตรวจสอบความเสี่ยง  
ประจำปีงบประมาณ พ.ศ. ๒๕๖๙

| รหัส<br>ความ<br>เสี่ยง | โครงการ/กิจกรรม/ภารกิจ<br>อปท.ที่สำคัญ         | วัตถุประสงค์  | ผู้รับผิดชอบ | ความเสี่ยง   | ประเภท<br>ความเสี่ยง                         | คะแนน<br>โอกาส | คะแนน<br>ผลกระทบ | คะแนน<br>ระดับ<br>ความเสี่ยง | วิธีการตอบสนอง<br>ความเสี่ยง |
|------------------------|--|---|--------------|--|--|----------------|------------------|------------------------------|------------------------------|
| ๐๐๖                    | กิจกรรมการออกแบบ<br>การสำรวจ การประมาณ<br>ราคา | เพื่อให้การสำรวจ การ<br>ออกแบบ การเขียนแบบ<br>โครงการก่อสร้างต่าง ๆ<br>การประมาณราคาค่าก่อสร้างให้ถูกต้อง การปฏิบัติตาม<br>กฎหมาย ข้อบังคับ มติ<br>กรม. และหนังสือสั่งการ<br>ต่าง ๆ | กองช่าง      | การสำรวจ การออกแบบ การเขียนแบบ<br>โครงการก่อสร้าง<br>ต่าง ๆ การประมาณ<br>ราคาค่าก่อสร้าง ยังเกิด<br>ข้อผิดพลาด | ด้านการ<br>ดำเนินการ<br>(Operation<br>Risks) | ๔              | ๒                | ๘<br>(สูง)                   | - ใช้มาตรการเฝ้า<br>ระวัง    |

องค์การบริหารส่วนตำบลธาตุ  
การวิเคราะห์โอกาส ผลกระทบ และการตรวจสอบความเสี่ยง  
ประจำปีงบประมาณ พ.ศ. ๒๕๖๙

| รหัส<br>ความเสี่ยง | โครงการ/กิจกรรม/ภารกิจ<br>อปท.ที่สำคัญ  | วัตถุประสงค์   | ผู้รับผิดชอบ | ความเสี่ยง  | ประเภท<br>ความเสี่ยง                         | คะแนน<br>โอกาส | คะแนน<br>ผลกระทบ | คะแนน<br>ระดับ<br>ความเสี่ยง | วิธีการตอบสนอง<br>ความเสี่ยง   |
|--------------------|---|--|--------------|---|--|----------------|------------------|------------------------------|--|
| ๐๐๗                | โครงการสนับสนุนค่าใช้จ่าย<br>การบริหารสถานศึกษา :<br>เพื่อจ่ายเป็นค่าอาหารกลาง<br>วันสำหรับศูนย์พัฒนาเด็ก<br>เล็กในเขตตำบลธาตุ จำนวน<br>๗ ศูนย์ | เพื่อจ่ายเป็นค่าอาหาร<br>กลางวันสำหรับศูนย์<br>พัฒนาเด็กเล็กในเขต<br>ตำบลธาตุ จำนวน ๗<br>ศูนย์ | กองการศึกษา  | กองการศึกษา ไม่มี<br>บุคลากร ตำแหน่งเจ้า<br>พนักงานพัสดุ โดยตรง<br>อาศัยการแต่งตั้ง<br>บุคลากรอื่นในกองการ<br>ศึกษา ปฏิบัติหน้าที่<br>เป็นผู้จัดทำเรื่องพัสดุที่<br>ต้องดำเนินการจัดซื้อ<br>จัดจ้างในแผนงานที่<br>เป็นโครงการสนับสนุน<br>ค่าใช้จ่ายการบริหาร<br>สถานศึกษา | ด้านการ<br>ดำเนินการ<br>(Operation<br>Risks) | ๔              | ๒                | ๘<br>(สูง)                   | - แต่งตั้งเจ้า<br>หน้าที่พัสดุหรือ<br>กองคลังทำหน้าที่<br>เป็นพี่เลี้ยงคอยให้<br>ความรู้ หรือให้<br>คำปรึกษา<br>- จัดประชุมสร้าง<br>ความเข้าใจ มีการ<br>กำกับติดตาม<br>- ส่งเจ้าหน้าที่เข้า<br>รับการฝึกอบรม<br>เกี่ยวกับการจัด<br>ซื้อจัดจ้างและ<br>การเบิกจ่าย |

(ลงชื่อ)



(นายศิริพัฒน์ ศรีหนองอ่าง)

นายกองค์การบริหารส่วนตำบลธาตุ

วันที่ ๑ ตุลาคม พ.ศ. ๒๕๖๘

องค์การบริหารส่วนตำบลธาตุ  
รายงานการจัดทำแผนบริหารความเสี่ยง  
ประจำปีงบประมาณ พ.ศ. ๒๕๖๙

| รหัส<br>ความเสี่ยง | โครงการ/กิจกรรม/<br>ภารกิจ อปท.ที่สำคัญ | ความเสี่ยง   | วิธีการตอบสนอง<br>ความเสี่ยง  | ผู้รับผิดชอบ              | วิธีการจัดการ<br>ความเสี่ยง   | ตัวชี้วัด  | ระยะเวลา<br>ดำเนินการ   | วิธีติดตามและการ<br>รายงาน  |
|--------------------|---|--|---|---------------------------|---|--|-------------------------|---|
| ๐๐๑                | เบี้ยยังชีพผู้สูงอายุ                   | ผู้มีสิทธิรับเบี้ยยังชีพ<br>ผู้สูงอายุบางรายได้รับ<br>เงินล่าช้า เนื่องจาก<br>ผู้สูงอายุนำส่งเอกสาร<br>ล่าช้า และมีการย้าย<br>ภูมิลำเนาแล้วไม่ได้มา<br>แจ้งข้อมูล ให้ทาง อปท.<br>ธาตุ ทราบ | ติดตามทวงถาม<br>ผู้สูงอายุเพื่อนำ<br>ข้อมูลมาบันทึก<br>ข้อมูลในระบบ<br>สารสนเทศ<br>e – Social<br>Welfare ให้<br>ถูกต้อง | กอง<br>สวัสดิการ<br>สังคม | - บันทึกข้อมูลในระบบ<br>สารสนเทศ<br>e-Social Welfare ให้<br>ถูกต้อง<br>- ตรวจสอบการกรอก<br>ข้อมูลให้ถูกต้องจาก<br>เอกสารที่ผู้สูงอายุยื่น<br>รวมถึงจากกรมบัญชี<br>กลางและทะเบียน<br>ราษฎร<br>- เมื่อพบว่าข้อมูลผิด<br>พลาดให้รีบแก้ไขให้เร็ว<br>ที่สุด<br>- ประสานผู้นำหมู่บ้าน<br>เพื่อให้ได้เอกสารในราย<br>ที่ไม่ถูกต้อง<br>- ศึกษาระเบียบฯ หนังสือ<br>สั่งการที่เกี่ยวข้อง | ผู้ สูง อายู ได้ ชี้ น<br>ทะเบียนขอรับเงิน<br>เบี้ยยังชีพไว้กับ<br>อปท.ธาตุ ไว้แล้ว<br>ได้รับเบี้ยยังชีพราย<br>เดือนแบบขั้นบันได<br>และ ได้ ร ับ เ จี น<br>ภายในวันที่ ๑๐<br>ของทุกเดือน | ต.ค. ๒๕๖๘<br>-ก.ย. ๒๕๖๙ | - รายงาน และ<br>ติดตามผลการ<br>ดำเนินการตามแผน<br>บริหารความเสี่ยง<br>ที่ได้ดำเนินการ<br>ทั้งหมดตามลำดับ<br>ให้ฝ่ายบริหารทราบ<br>อย่างน้อยปีละ ๑<br>ครั้ง |

องค์การบริหารส่วนตำบลธาตุ  
รายงานการจัดทำแผนบริหารความเสี่ยง  
ประจำปีงบประมาณ พ.ศ. ๒๕๖๙

| รหัส<br>ความเสี่ยง | โครงการ/กิจกรรม/<br>ภารกิจ อปท.ที่สำคัญ  | ความเสี่ยง   | วิธีการตอบสนอง<br>ความเสี่ยง | ผู้รับผิดชอบ | วิธีการจัดการ<br>ความเสี่ยง   | ตัวชี้วัด                                     | ระยะเวลา<br>ดำเนินการ    | วิธีติดตามและการ<br>รายงาน                                |
|--------------------|--|--|------------------------------|--------------|---|---|--------------------------|---|
| ๐๐๒                | โครงการส่งเสริมและ<br>สนับสนุนการจัดเวที<br>ประชาคมเพื่อการจัดทำ<br>แผนพัฒนาท้องถิ่น | ประชาชนไม่ให้ความ<br>กับการเข้าร่วมประชาคม<br>เพื่อจัดทำแผนพัฒนา<br>ท้องถิ่น และเสนอปัญหา<br>ด้านโครงสร้าง | - ใช้มาตรการเฝ้า<br>ระวัง    | สำนักปลัด    | - ประชาสัมพันธ์สื่อ<br>สารสร้างความรู้<br>ความเข้าใจ และ<br>ตระหนักถึงความ<br>สำคัญในการเข้า<br>ร่วมประชุม<br>ประชาคม | ประชาชนร้อยละ<br>๖๐ เข้าร่วมประชุม<br>ประชาคม | ต.ค. ๒๕๖๘ –<br>ก.ย. ๒๕๖๙ | - รายงานผลการ<br>ประชุมประชาคม<br>และสำรวจความพึง<br>พอใจ |

องค์การบริหารส่วนตำบลธาตุ  
รายงานการจัดทำแผนบริหารความเสี่ยง  
ประจำปีงบประมาณ พ.ศ. ๒๕๖๙

| รหัส<br>ความเสี่ยง | โครงการ/กิจกรรม/<br>ภารกิจ อปท.ที่สำคัญ   | ความเสี่ยง  | วิธีการ<br>ตอบสนอง<br>ความเสี่ยง | ผู้รับผิดชอบ | วิธีการจัดการ<br>ความเสี่ยง  | ตัวชี้วัด                           | ระยะเวลา<br>ดำเนินการ    | วิธีติดตามและ<br>การรายงาน   |
|--------------------|---|---|----------------------------------|--------------|--|-------------------------------------|--------------------------|--|
| ๐๐๓                | โครงการฝึกอบรมส่งเสริม<br>คุณ ธรรม จ ริ ย ธรรม<br>บุ ค ล า กร ข อ ง อ ง ค์ ก ร<br>ปกครองส่วนท้องถิ่นเพื่อ<br>ส่งเสริมวัฒนธรรมองค์กร<br>สุจริต | เจ้าหน้าที่บางรายยังไม่<br>ปฏิบัติงานหรือให้บริการ<br>โดยมุ่งผลสัมฤทธิ์ของงาน<br>และรับผิดชอบต่อหน้าที่<br>เท่าที่ควร | - ใช้มาตรการเฝ้า<br>ระวัง        | สำนักปลัด    | -จัดโครงการ/กิจกรรม<br>เพื่อส่งเสริมคุณธรรม<br>จริยธรรมบุคลากรของ<br>หน่วยงาน เช่น การ<br>ถ่ายทอดแนวคิดการ<br>ปฏิบัติตามคุณธรรม<br>จริยธรรมของพนักงาน<br>ในวาระการประชุม<br>ประจำเดือน | ผู้เข้าอบรมไม่น้อย<br>กว่าร้อยละ ๘๐ | ต.ค. ๒๕๖๘ –<br>ก.ย. ๒๕๖๙ | - รายงานผลการ<br>จัดโครงการ/การ<br>ประชุม และ<br>สำรวจความพึง<br>พอใจใน การ<br>ให้บริการ |

องค์การบริหารส่วนตำบลธาตุ  
 รายงานการจัดทำแผนบริหารความเสี่ยง  
 ประจำปีงบประมาณ พ.ศ. ๒๕๖๙

| รหัส<br>ความเสี่ยง | โครงการ/กิจกรรม/ภารกิจ<br>อปท.ที่สำคัญ        | ความเสี่ยง  | วิธีการ<br>ตอบสนอง<br>ความเสี่ยง | ผู้รับผิดชอบ | วิธีการจัดการ<br>ความเสี่ยง  | ตัวชี้วัด  | ระยะเวลา<br>ดำเนินการ    | วิธีติดตามและการ<br>รายงาน   |
|--------------------|---|---|----------------------------------|--------------|--|--|--------------------------|--|
| ๐๐๔                | กิจกรรมปฏิบัติงานระบบ<br>KTB Corporate Online | การโอนเงินในระบบ KTB<br>Corporate Online ผิด<br>บัญชี | - การลดโอกาส<br>ของความเสี่ยง    | กองคลัง      | - สอบทานเลขที่บัญชี<br>รายชื่อผู้รับเงินและ<br>รายงานผลหลังมีการ<br>อนุมัติโอนเงินใน<br>ระบบ | การบริหารโปร่งใส<br>มุ่งผลประโยชน์<br>สูงสุดต่อประชาชน<br>มีการติดตาม<br>ประเมินผลการ<br>ดำเนินงาน | ต.ค. ๒๕๖๘ –<br>ก.ย. ๒๕๖๙ | - รายงานผลหลังมี<br>การอนุมัติโอนเงิน<br>ในระบบ ถัดจากวัน<br>โอนไม่เกินหนึ่งวัน<br>ทำการให้ผู้อนุมัติ<br>ทราบและตรวจ<br>สอบได้ |

องค์การบริหารส่วนตำบลธาตุ  
รายงานการจัดทำแผนบริหารความเสี่ยง  
ประจำปีงบประมาณ พ.ศ. ๒๕๖๙

| รหัส<br>ความเสี่ยง | โครงการ/กิจกรรม/<br>ภารกิจ อปท.ที่สำคัญ | ความเสี่ยง  | วิธีการ<br>ตอบสนอง<br>ความเสี่ยง | ผู้รับผิดชอบ | วิธีการจัดการ<br>ความเสี่ยง  | ตัวชี้วัด  | ระยะเวลา<br>ดำเนินการ    | วิธีติดตามและการ<br>รายงาน  |
|--------------------|---|---|----------------------------------|--------------|--|--|--------------------------|---|
| ๐๐๕                | กิจกรรมงานการเงินและ<br>บัญชี           | การเบิกจ่ายเงินและการ<br>จัดทำฎีกา การเบิกจ่ายยัง<br>เกิดข้อผิดพลาด | - การลดโอกาส<br>ของความเสี่ยง    | กองคลัง      | - ชี้แจง แนะนำ<br>และตรวจสอบ<br>เอกสารประกอบ<br>การเบิกจ่ายอย่าง<br>รอบคอบ | การบริหารโปร่งใส<br>มุ่งผลประโยชน์<br>สูงสุดต่อประชาชน<br>มีการติดตาม<br>ประเมินผลการ<br>ดำเนินงาน | ต.ค. ๒๕๖๘ –<br>ก.ย. ๒๕๖๙ | - จัดทำใบตรวจ<br>สอบรายการ เช็ค<br>ลิสต์เอกสารความ<br>ถูกต้อง ประกอบ<br>การเบิกจ่าย |

องค์การบริหารส่วนตำบลธาตุ  
รายงานการจัดทำแผนบริหารความเสี่ยง  
ประจำปีงบประมาณ พ.ศ. ๒๕๖๙

| รหัส<br>ความเสี่ยง | โครงการ/กิจกรรม/<br>ภารกิจ อปท.ที่สำคัญ        | ความเสี่ยง   | วิธีการ<br>ตอบสนอง<br>ความเสี่ยง | ผู้รับผิดชอบ | วิธีการจัดการ<br>ความเสี่ยง   | ตัวชี้วัด   | ระยะเวลา<br>ดำเนินการ    | วิธีติดตามและ<br>การรายงาน  |
|--------------------|--|--|----------------------------------|--------------|---|---|--------------------------|---|
| ๐๐๖                | กิจกรรมการออกแบบ<br>การสำรวจ การประมาณ<br>ราคา | การสำรวจ การออกแบบ<br>การเขียนแบบโครงการ<br>ก่อสร้างต่าง ๆ การ<br>ประมาณราคาค่าก่อสร้าง<br>ยังเกิดข้อผิดพลาด | - ใช้มาตรการเฝ้า<br>ระวัง        | กองช่าง      | - ตรวจสอบเอกสาร<br>การสำรวจ การออก<br>แบบ การเขียนแบบ<br>โครงการก่อสร้าง<br>ต่าง ๆ การประมาณ<br>ราคาค่าก่อสร้างอย่าง<br>รอบคอบ<br>- จัดส่งบุคลากรกอง<br>ช่างเข้ารับการฝึกอบรม<br>เกี่ยวกับระเบียบ<br>กฎหมาย ข้อบังคับ<br>มติ ครม. และหนังสือ<br>สั่งการต่าง ๆ | การสำรวจ การ<br>ออกแบบ การเขียน<br>แบบโครงการก่อ<br>สร้างต่าง ๆ การ<br>ประมาณราคาค่า<br>ก่อสร้างถูกต้อง<br>ตามระเบียบ<br>กฎหมาย ข้อบังคับ<br>มติ ครม. และ<br>หนังสือสั่งการ<br>ต่าง ๆ | ต.ค. ๒๕๖๘ –<br>ก.ย. ๒๕๖๙ | - ตรวจสอบความ<br>ถูกต้องของการ<br>ประมาณราคาค่า<br>ก่อสร้างอย่างถี่<br>ถ้วน |

องค์การบริหารส่วนตำบลธาตุ  
รายงานการจัดทำแผนบริหารความเสี่ยง  
ประจำปีงบประมาณ พ.ศ. ๒๕๖๘

| รหัส<br>ความเสี่ยง | โครงการ/กิจกรรม/<br>ภารกิจ อปท.ที่สำคัญ   | ความเสี่ยง  | วิธีการ<br>ตอบสนอง<br>ความเสี่ยง                                     | ผู้รับผิดชอบ     | วิธีการจัดการ<br>ความเสี่ยง  | ตัวชี้วัด  | ระยะเวลา<br>ดำเนินการ    | วิธีติดตามและการ<br>รายงาน   |
|--------------------|---|---|--|------------------|--|--|--------------------------|--|
| ๐๐๗                | โครงการสนับสนุน<br>ค่าใช้จ่ายการบริหารสถาน<br>ศึกษา : เพื่อจ่ายเป็นค่า<br>อาหารกลางวันสำหรับ<br>ศูนย์พัฒนาเด็กเล็กในเขต<br>ตำบลธาตุ จำนวน ๗ ศูนย์ | กองการศึกษาฯ ไม่มี<br>บุคลากร ตำแหน่ง เจ้า<br>พนักงานพัสดุ โดยตรง<br>อาศัยการแต่งตั้งบุคลากร<br>อื่นในกองการศึกษาฯ<br>ปฏิบัติหน้าที่เป็นผู้จัดทำ<br>เรื่องพัสดุที่ต้องดำเนินการ<br>จัดซื้อจัดจ้างในแผนงานที่<br>เป็นโครงการสนับสนุน<br>ค่าใช้จ่ายการบริหาร<br>สถานศึกษา | - มีการสอบทาน<br>เอกสารการจัดซื้อ<br>จัดจ้างทุกครั้ง<br>ก่อนเบิกจ่าย | กอง<br>การศึกษาฯ | - แต่งตั้งเจ้าหน้าที่<br>พัสดุหรือกองคลังทำ<br>หน้าที่เป็นพี่เลี้ยงคอย<br>ให้ความรู้ หรือให้คำ<br>ปรึกษา<br>- จัดประชุมสร้าง<br>ความเข้าใจ มีการ<br>กำกับติดตาม<br>- ส่งเจ้าหน้าที่เข้ารับ<br>การฝึกอบรมเกี่ยวกับ<br>การจัดซื้อจัดจ้างและ<br>การเบิกจ่าย | เด็กนักเรียนใน<br>ศูนย์พัฒนาเด็ก<br>เล็ก ทั้ง ๗ ศูนย์<br>ได้รับอาหาร<br>กลางวันร้อยละ<br>๑๐๐ | ต.ค. ๒๕๖๘ –<br>ก.ย. ๒๕๖๘ | - รายงานและติด<br>ตามผลการดำเนิน<br>การตามแผน<br>บริหารความเสี่ยง<br>ที่ได้ดำเนินการ<br>ทั้งหมดตามลำดับ<br>ให้ฝ่ายบริหารทราบ<br>อย่างน้อยปีละ ๑<br>ครั้ง |

(ลงชื่อ)



(นายศิริพัฒน์ ศรีหนองฮ่าง)

นายกองค์การบริหารส่วนตำบลธาตุ

วันที่ ๑ ตุลาคม พ.ศ. ๒๕๖๘

## บทที่ ๕ การติดตาม และทบทวน

การติดตามผล เป็นการติดตามผลการดำเนินการตามแผนการบริหารจัดการความเสี่ยงว่ามีความเหมาะสมกับสถานการณ์ที่มีการเปลี่ยนแปลงหรือไม่รวมถึงเป็นการทบทวนประสิทธิภาพของแนวทางการบริหารความเสี่ยงในทุกชั้นตอน เพื่อพัฒนาระบบให้ดียิ่งขึ้น

การประเมินผล เป็นการรวบรวมข้อมูลที่เกี่ยวข้องกับผลของการดำเนินงานเพื่อนำมาเปรียบเทียบกับวัตถุประสงค์ที่ตั้งไว้ว่าได้ตามผลมากน้อยเพียงใด ซึ่งมีความสำคัญในการให้ข้อมูลสรุปถึงสิ่งที่ได้ดำเนินการผ่านมาแล้ว และข้อขัดข้องด้านประสิทธิภาพ ประสิทธิผล และผลกระทบที่เกิดจากการดำเนินงานโครงการ เพื่อนำข้อมูลไปใช้ประโยชน์ในด้านการบริหารจัดการ โดยเฉพาะอย่างยิ่งการบริหารจัดการหรือการบริหารโครงการ ทำให้ฝ่ายบริหารสามารถนำข้อมูลที่ได้จากการประเมินไปใช้ในการวางแผนหรือบริหารจัดการโครงการให้มีประสิทธิภาพและประสิทธิผลกับองค์กรต่อไป

สารสนเทศและการสื่อสารเป็นการเก็บรวบรวมการบันทึกข้อมูลสื่อสารรูปแบบต่าง ๆ เพื่อให้บุคลากรได้รับรู้ถึงข้อมูลที่เกี่ยวข้องในการบริหารความเสี่ยง

การติดตามและรายงานผลองค์การบริหารส่วนตำบลธาตุ จะดำเนินการติดตามความเสี่ยงโดยให้ส่วนราชการในสังกัดองค์การบริหารส่วนตำบลธาตุ รายงานผลการดำเนินการตามแนวทางการจัดการความเสี่ยงที่ส่วนราชการต่าง ๆ ได้กำหนดไว้ในแผนการบริหารจัดการความเสี่ยงขององค์การบริหารส่วนตำบลธาตุ ประจำปีงบประมาณ พ.ศ. ๒๕๖๙ และได้นำรายงานดังกล่าวมาประเมินผล สรุปเป็นรายงาน เสนอให้คณะกรรมการบริหารจัดการความเสี่ยงขององค์การบริหารส่วนตำบลธาตุ พิจารณาเพื่อกำหนดแนวทางปฏิบัติรวมทั้งให้ข้อเสนอแนะให้กับส่วนราชการต่าง ๆ นำไปจัดทำเป็นแผนการบริหารจัดการความเสี่ยง เพื่อวางแผนบริหารจัดการความเสี่ยงในปีต่อ ๆ ไป รวมทั้งรายงานให้หน่วยงาน และองค์กรต่าง ๆ ที่เกี่ยวข้องได้รับทราบ

การประเมินผลการบริหารจัดการความเสี่ยง คณะทำงานจัดทำระบบการบริหารจัดการความเสี่ยงจะต้องสรุปรายงานผลและประเมินผลการบริหารจัดการความเสี่ยงประจำปีต่อคณะกรรมการบริหารจัดการความเสี่ยงขององค์การบริหารส่วนตำบลธาตุ เพื่อให้มั่นใจว่า องค์การบริหารส่วนตำบลธาตุ มีการบริหารความเสี่ยงเป็นไปอย่างเหมาะสมเพียงพอ ถูกต้อง และมีประสิทธิผล มาตรการ หรือกลไกการควบคุมความเสี่ยงเป็นไปอย่างเหมาะสมเพียงพอ ถูกต้อง และมีประสิทธิผล มาตรการ หรือกลไกการควบคุมความเสี่ยง (Control Activity) ที่ดำเนินการสามารถลดและควบคุมอื่นเพิ่มเติม เพื่อให้ความเสี่ยงที่เกิดขึ้นได้จริงและอยู่ในระดับที่ยอมรับได้ หรือต้องจัดการหรือตัวควบคุมอื่นเพิ่มเติม เพื่อให้ความเสี่ยงที่ยังเหลืออยู่หลังมีการจัดการ (Residual Risk) อยู่ในระดับที่ยอมรับได้และให้องค์การบริหารส่วนตำบลธาตุ มีการบริหารความเสี่ยงอย่างต่อเนื่องจนเป็นวัฒนธรรมในการดำเนินงาน

การทบทวนแผนการบริหารจัดการความเสี่ยง เป็นการทบทวนประสิทธิภาพของแนวทางการบริหารความเสี่ยงในทุกชั้นตอน เพื่อการปรับปรุงและพัฒนาแผนงานในการบริหารความเสี่ยง ให้ทันสมัยและเหมาะสมกับการปฏิบัติงานจริงเป็นประจำทุกปี

โดยใช้แบบ บส. ๔ รายงานการติดตามผลการบริหารความเสี่ยงและแบบ บส. ๕ รายงานผลการดำเนินการและทบทวนแผนบริหารความเสี่ยง ตามหนังสือกรมส่งเสริมการปกครองท้องถิ่น ที่ มท ๐๘๐๕.๒/ว ๓๔๑๒ ลงวันที่ ๑๘ สิงหาคม ๒๕๖๖

แบบ บส. ๔

องค์การบริหารส่วนตำบลธาตุ  
อำเภอวานรนิวาส จังหวัดสกลนคร  
รายงานการติดตามผลการบริหารความเสี่ยง  
สำหรับปีงบประมาณ พ.ศ. ๒๕๖๙

- รอบ ๓ เดือน  
 รอบ ๖ เดือน  
 รอบ ๑๒ เดือน

| รหัส<br>ความเสี่ยง | โครงการ/กิจกรรม/<br>ภารกิจ อปท. ที่สำคัญ | วิธีการจัดการความเสี่ยง | ระยะเวลา<br>ดำเนินการ | ผู้รับผิดชอบ | ผลลัพธ์การดำเนินการ<br>จัดการความเสี่ยง | เอกสาร/<br>หลักฐาน | ร้อยละความ<br>คืบหน้า | ปัญหาอุปสรรค<br>และแนวทาง<br>แก้ไขปัญหา |
|--------------------|--|-------------------------|-----------------------|--------------|---|--------------------|-----------------------|---|
|                    |  |                         |                       |              |   |                    |                       |   |

(ลงชื่อ)

(นายบุญรักษา พรหมวัง)  
นายกองค์การบริหารส่วนตำบลธาตุ  
วันที่ ๓๐ กันยายน ๒๕๖๙

องค์การบริหารส่วนตำบลธาตุ  
อำเภอวานรนิวาส จังหวัดสกลนคร  
รายงานผลการดำเนินการและทบทวนแผนบริหารความเสี่ยง  
สำหรับปีงบประมาณ พ.ศ. ๒๕๖๙

| รหัส<br>ความเสี่ยง | โครงการ/<br>กิจกรรม/<br>ภารกิจ อปท.<br>ที่สำคัญ | คะแนนระดับ<br>ความเสี่ยง<br>ก่อนดำเนินการ<br>จัดการความเสี่ยง |             |                                  | วิธีการจัดการ<br>ความเสี่ยง | ผลการ<br>ดำเนินการ<br>จากการ<br>จัดการความ<br>เสี่ยง | คะแนนระดับ<br>ความเสี่ยง<br>หลังดำเนินการ<br>จัดการความเสี่ยง |             |                                  | การ<br>เปลี่ยนแปลง<br>ระดับความ<br>เสี่ยง | ความ<br>เสี่ยง<br>คงเหลือ/<br>เกิดขึ้น<br>ใหม่ | สรุปความเสี่ยง |                  | แนวทาง/<br>มาตรการ<br>จัดการ<br>ความ<br>เสี่ยง/<br>วิธีการ<br>ดำเนินการ<br>สำหรับปี<br>ถัดไป |
|--------------------|---|---|-------------|----------------------------------|-----------------------------|--|---|-------------|----------------------------------|---|--|----------------|------------------|--|
|                    |   | โอกาส   | ผล<br>กระทบ | คะแนน<br>ระดับ<br>ความ<br>เสี่ยง |                             |  | โอกาส   | ผล<br>กระทบ | คะแนน<br>ระดับ<br>ความ<br>เสี่ยง |   |  | ควบคุม<br>ได้  | ควบคุม<br>ไม่ได้ |  |
|                    |   |   |             |                                  |                             |  |   |             |                                  |   |  |                |                  |  |

(ลงชื่อ)

(นายบุญรักษา พรหมวัง)  
นายกองค์การบริหารส่วนตำบลธาตุ  
วันที่ ๓๐ กันยายน ๒๕๖๙



ประกาศองค์การบริหารส่วนตำบลธาตุ  
เรื่อง ประกาศใช้แผนการจัดการจัดการความเสี่ยง ประจำปีงบประมาณ พ.ศ. ๒๕๖๙

ตามพระราชบัญญัติวินัยการเงินการคลังภาครัฐ พ.ศ. ๒๕๖๑ มาตรา ๗๙ ให้หน่วยงานของรัฐจัดให้มีการตรวจสอบภายใน การควบคุมภายในและการบริหารความเสี่ยง ให้ถือปฏิบัติตามมาตรฐานและหลักเกณฑ์ที่กระทรวงการคลังกำหนด ประกอบกับหลักเกณฑ์กระทรวงการคลัง ว่าด้วยมาตรฐานและหลักเกณฑ์ปฏิบัติการบริหารจัดการความเสี่ยงสำหรับหน่วยงานของรัฐ พ.ศ. ๒๕๖๒ กำหนดให้หน่วยงานของรัฐถือปฏิบัติ นั้น

เพื่อให้เป็นไปตามหลักเกณฑ์กระทรวงการคลังว่าด้วยมาตรฐาน และหลักเกณฑ์ปฏิบัติการบริหารจัดการความเสี่ยงสำหรับหน่วยงานของรัฐ พ.ศ. ๒๕๖๒ ข้อ ๒.๖ หน่วยงานของรัฐต้องจัดทำแผนบริหารจัดการความเสี่ยงอย่างน้อยปีละ ๑ ครั้ง และต้องมีการสื่อสารแผนบริหารจัดการความเสี่ยงกับผู้เกี่ยวข้องทุกฝ่าย จึงประกาศแผนบริหารจัดการความเสี่ยง ประจำปีงบประมาณ พ.ศ. ๒๕๖๙ เพื่อเป็นกรอบหรือแนวทางพื้นฐานในการดำเนินงานจะทำให้เกิดความเชื่อมั่นอย่างสมเหตุสมผลต่อผู้เกี่ยวข้องทุกฝ่ายและสามารถบรรลุตามวัตถุประสงค์ที่กำหนดได้อย่างมีประสิทธิภาพ

จึงประกาศให้ทราบโดยทั่วกัน

ประกาศ ณ วันที่ ๑ เดือน ตุลาคม พ.ศ. ๒๕๖๘

(นายศิริพัฒน์ ศรีหนองฮ่าง)  
นายกองค์การบริหารส่วนตำบลธาตุ

